

accompagner éthique développer engagement
accueillir conviction solidarité responsabilité
valeurs professionnalisme soigner conseil

RAPPORT D'ACTIVITÉ 2013



Sommaire



● Editorial	page 4
● Présentation de l'ADSEA 06	pages 5 à 7
● Cartographie de nos interventions	page 8
● Gouvernance et Dirigeance	page 9
● Les temps forts 2013	pages 10 à 11
● Le pôle ENFANTS en situation de handicap mental & psychique	pages 12 à 14
● Le pôle ADULTES en situation de handicap mental & psychique	pages 15 à 19
● Le pôle SOCIAL (ados et jeunes adultes en difficulté sociale)	pages 20 à 22
● La démarche qualité	pages 23 à 25
● Les partenariats	page 26
● Les ressources humaines	pages 27 à 29
● Les éléments financiers	pages 30 à 33
● Moyens Généraux et Achats	pages 34 à 36
● La communication	pages 37 à 40
● Glossaire	page 41

Les chiffres présentés dans ce document sont arrêtés au 31/12/2013.



2013

Vous trouverez dans les pages qui suivent le résumé de l'activité 2013 de l'ADSEA 06.

C'est un exercice particulièrement difficile et contraint que de résumer en seulement quelques pages la richesse des actions conduites durant une année, au sein des établissements et services de notre Association.

Nous nous y sommes efforcés et avons pris soin, en quelques lignes, d'en donner une image la plus fidèle possible.

Et 2013 a été une année particulièrement riche, marquée par le dénouement d'un grand nombre de projets.

En ces temps difficiles, il convient de souligner le grand dynamisme de notre Association

Outre les accompagnements délivrés par les établissements et services de nos trois pôles d'activité, vous découvrirez les grands moments qui ont rythmé cette année 2013, l'activité des fonctions transversales, toutes mobilisées autour d'un seul objectif : accompagner au mieux les personnes qui nous sont confiées.

Nous espérons que vous éprouverez autant d'intérêt à la lecture de ce rapport que nous en avons eu tout au long de l'année 2013 à œuvrer au bénéfice des personnes en situation de vulnérabilité qui nous ont été confiées.

Bonne lecture.



Charles ABECASSIS
Président



Erik LA JOIE
Directeur Général



Rôle et missions de l'Association...

Association d'intérêt général à but non lucratif (loi 1901), l'ADSEA 06 est agréée et habilitée par l'Etat et les collectivités territoriales. Elle figure dans le département parmi les plus anciens partenaires associatifs des pouvoirs publics en tant que délégataire de missions d'intérêt général. Elle poursuit un objectif à caractère exclusif d'assistance et de bienfaisance en assurant la gestion d'une vingtaine d'établissements et services, représentant un plateau technique diversifié et adapté aux différentes formes d'accueil d'un public vulnérable et fragilisé. L'ADSEA 06 emploie environ 650 salariés professionnels qualifiés et expérimentés dans les différents champs de l'intervention sociale et médico-sociale.

Sa vocation est l'accueil, l'accompagnement et la prise en charge de jeunes enfants, d'adolescents et d'adultes souffrant d'un handicap mental, de troubles psychiques ou de graves difficultés d'insertion sociale.

Nos valeurs

Portée par des valeurs humanistes, une éthique et une déontologie professionnelle sans concession, l'ADSEA 06 s'efforce toujours de « placer l'utilisateur au centre de son projet de vie » marquant ainsi sa volonté constante d'inscrire la personne en situation de handicap ou en grande difficulté sociale, dans une authentique citoyenneté.

1^{er} décembre 1945 : création de l' « Association Départementale pour la Sauvegarde de l'Enfance Déficiente et en Danger Moral », déclarée le 5 décembre 1945 à la Préfecture des Alpes-Maritimes (présidée par le Préfet, son 1er Conseil d'Administration est composé de fonctionnaires des ministères de la Justice et de la Santé et de personnalités engagées dans l'action caritative)

1945 - fin des années 50 : deux établissements sont confiés à ou créés par l'Association : la Fondation Lenoir (actuellement l'ITEP La Luerna) puis le centre d'apprentissage Le Vieux Château (actuellement le CEP La Nartassière).

Années 60 : apparition de la problématique de la prise en charge des enfants inadaptés ; l'ADSEA se développe et gère 5 établissements : 2 relevant du secteur justice et 3 établissements spécialisés accueillant des enfants handicapés mentaux (Les IMP Bariquand Alphand, actuellement géré par le Conseil Général, Les Terrasses et Le Sauvetage, aujourd'hui Le Val Paillon).

Années 70 : création à Nice de l'IMP Les Chênes puis celui du Mont Boron ; se développe également un service de Prévention Spécialisée (A.S.P.) sur deux secteurs de Nice (Ouest & Nord) et sur Menton.

En 1977, la gestion du Centre d'Aide par le Travail Joseph Blancard à l'est de Nice est confiée à l'ADSEA 06 (aujourd'hui devenu l'ESAT EPIS).

1978 : l'Association répond d'une manière innovante à un nouveau besoin en créant le 1^{er} Service d'Education et de Soins à Domicile (S.E.S.S.A.D.) de l'IMP Les Chênes, suivi un an plus tard par l'ouverture du S.E.S.S.A.D. 2^{ème} Unité. Et en 1979, ouverture de La Géode, foyer pour jeunes filles en difficulté sociale.

1989 : l'Association devient l'« Association pour la Sauvegarde de l'Enfance, de l'Adolescence et des Jeunes Adultes des Alpes-Maritimes »

1993 : création de l'IME Le Moulin

Depuis, l'Association compte une vingtaine d'établissements et services et a été à l'initiative de plusieurs projets innovants et originaux :

1989 : création du FAT (Foyer d'Adaptation au Travail)

2004 : création du CAPTA (Centre d'Actions Psychothérapeutiques et de Travail Adapté) ainsi que de l'UPT (Unité Prévention Transport)

2007 : modification de la dénomination de l'Association, aujourd'hui : ADSEA 06 – Association Départementale pour la Sauvegarde de l'Enfant à l'Adulte des Alpes-Maritimes –

2009 : signature du 1^{er} CPOM Assurance Maladie

2010 : rapprochement du CEP La Nartassière et du Foyer La Géode en un établissement mixte unique, dénommé CEP La Nartassière – Avenant au CPOM ARS (rattachement des ESAT)

2012 : signature du CPOM avec le Conseil Général 06. Obtention de l'autorisation de création d'un Foyer de Vie pour personnes handicapées vieillissantes.

2013 : lancement des projets de Sophia-Antipolis, Contes et l'Escarène

Présentation de l'ADSEA 06



L'ADSEA 06 gère un grand nombre d'établissements et services spécialisés, représentant l'un des plus importants plateaux technique et professionnel des Alpes-Maritimes au service des plus défavorisés et répartis sur trois pôles d'activité :



Pôle ENFANTS en situation de handicap mental & psychique

Les établissements et services du Pôle Handicap Mental Enfants de l'ADSEA 06 accueillent des enfants et adolescents, âgés de 2 à 21 ans. L'ensemble des places est réparti sur onze établissements et services (5 I.M.E, 1 I.T.E.P., 4 SESSAD, 1 S.E.S.S.I.P).

Son champ d'intervention comprend :

- l'accueil de jeunes déficients intellectuels présentant un retard moyen ou profond avec ou sans troubles associés en I.M.E, en internat ou semi-internat,
- le maintien, dans la mesure du possible, de ces enfants à l'école ou dans leur milieu naturel (famille, crèche) grâce à l'action des S.E.S.S.A.D.,
- l'insertion en milieu ordinaire ou protégé de travail de ceux susceptibles de l'être grâce à l'action du SESSIP. et des SIPFP des IME,
- l'accueil d'enfants et adolescents présentant des difficultés psychologiques avec troubles du comportement perturbant gravement la socialisation et l'accès aux apprentissages au niveau de l'I.T.E.P.



Pôle ADULTES en situation de handicap mental & psychique

Les établissements et services du Pôle Handicap Mental Adultes de l'ADSEA 06 accueillent des personnes âgées de 18 à 65 ans. Ce pôle est actuellement composé de 8 établissements et services :

- 2 ESAT, 2 SAS et 1 Foyer d'Adaptation au Travail (FAT), avec comme objectif de permettre à des personnes handicapées adultes d'accéder au travail en milieu protégé ou ordinaire.
- 1 Foyer d'hébergement (FH), 1 Foyer éclaté et 1 Service d'Accompagnement à la Vie Sociale (S.A.V.S.) en charge de l'hébergement et de l'accompagnement social d'adultes handicapés, en fonction de leur degré d'autonomie et de leurs attentes.

Les structures constituées autour du travail visent à accueillir des adultes partiellement aptes au travail et assurer aux plus jeunes les soutiens médico-éducatifs et psychologiques nécessaires à leur intégration professionnelle à venir, l'intégration en milieu de travail protégé ou en milieu ordinaire. Les activités proposées en ESAT sont principalement le conditionnement, la sous-traitance diverse (petits montages mécaniques, électriques, thermoformage, etc...), l'entretien d'espaces verts, le travail du bois (caisses, meubles, petits objets, décors, etc...), la restauration et la sérigraphie.



Les objectifs des structures et services d'habitat sont de proposer des modes diversifiés d'hébergement et d'accompagnement social, adaptés aux compétences et aux souhaits des personnes adultes en situation de handicap mental accueillies, dans un objectif d'intégration sociale : sont proposées, des résidences collectives, semi-collectives, semi-privatives et privatives.



Pôle SOCIAL (adolescents et jeunes adultes en difficulté sociale)

S'il est vrai que le public du Pôle Social peut présenter des caractéristiques communes, les établissements et services qui le composent ont cependant des modes d'activité très différents, rendant complexe la compilation des informations de ces structures.

En effet, le Pôle Social regroupe :

- le CEP La Nartassière
- le Service d'Action Sociale Préventive (ASP)
- l'Unité Prévention Transport (UPT)
- les Activités Complémentaires à la Prévention (ACP) : dispositifs scolaires et Internat Relais (I.R.)

Complexe la Nartassière

Seul Centre Educatif et Professionnel du département, ce dispositif unique et incontournable dans le Sud-Est se compose de plusieurs secteurs :

- un service éducatif d'internat
- des appartements mixtes
- 5 places d'accueil séquentiel mixte
- un service d'Accueil de Jour (S.A.J.) de 6 places
- un service d'insertion professionnelle ainsi que des formations spécifiques



ASP : Action Sociale Préventive

Le Service d'Action Sociale Préventive intervient sur deux territoires :

- territoire Nice Ouest : Les Moulins, La Vallière, La Madeleine, Les Vallées (Saint Martin du Var, Roquebilière, Puget Théniers)
- territoire de Grasse : Grasse Sud, Grasse Nord, Valbonne, Saint Vallier de They



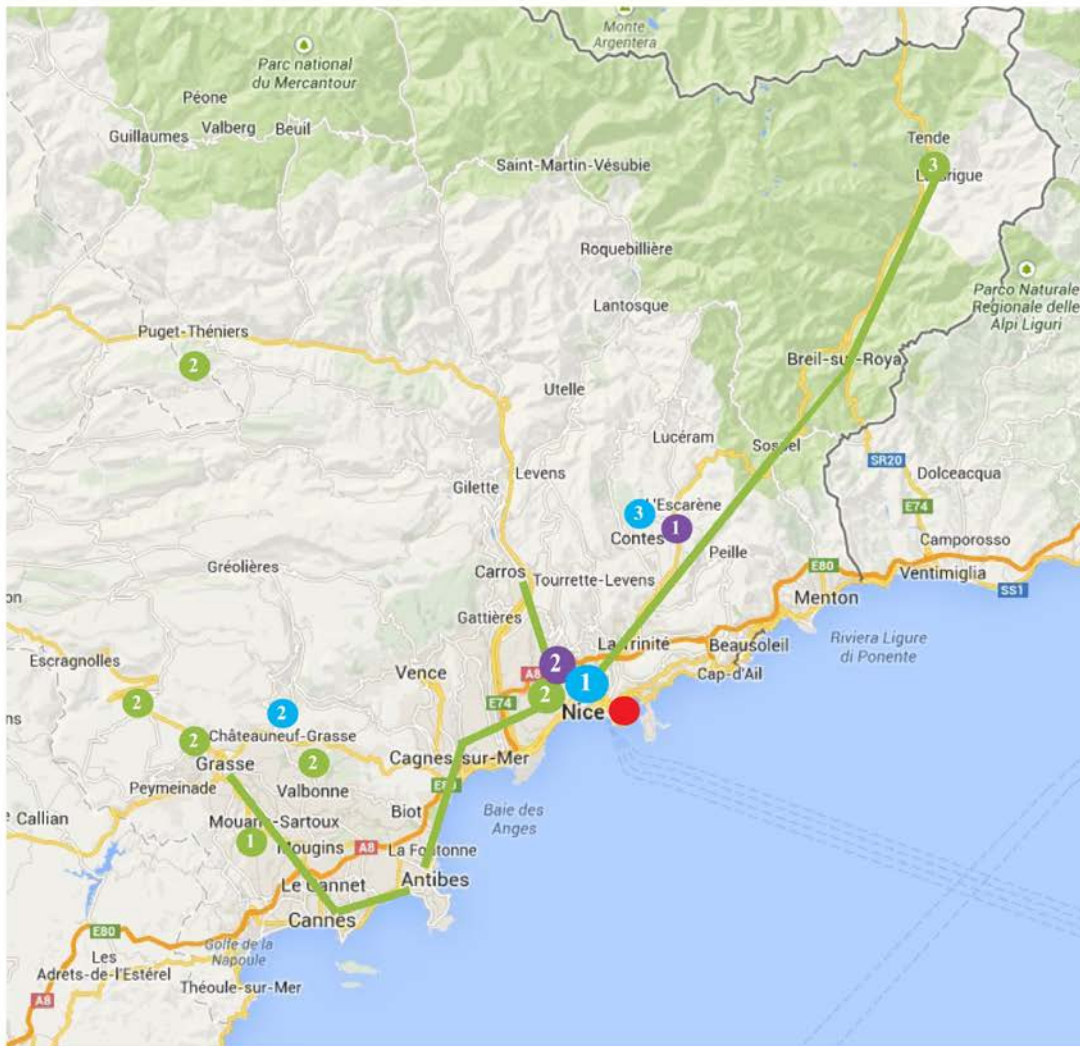
UPT : Unité Prévention Transport

L'activité du service, dont la mission est la prévention de comportements incivils par des interventions éducatives et de médiation éducative, s'exerce sur les lignes SNCF TER-PACA Nice-Cannes-Grasse et Nice-Breil-Tende.

ACP : Actions Complémentaires de Prévention

Equipe éducative intervenant en Internat Relais (Saint Dalmas de Tende) : jeunes pris en charge à temps partagé avec l'Education Nationale ou autres dans le cadre des dispositifs scolaires (Atelier Relais Roya/Bevera rattaché au collège Jean Médecin de Sospel) et collégiens pris en charge à temps partagé avec l'Education Nationale au sein de l'Internat Relais (I.R.) de Saint Dalmas de Tende.

Cartographie de nos interventions



LÉGENDE :

- Siège Social - Direction Générale ADSEA 06
- Pôle ENFANTS en situation de handicap mental & psychique :
 - ① - Complexe Les Terrasses : IME et SESSIP
 - Complexe Les Chênes : IME Les Chênes, IME Le Mont Boron, SESSAD 1 Les Chênes, SESSAD 2 Les Chênes
 - Institut La Luerna : ITEP et SESSAD
 - ② - IME Le Moulin
 - ③ - Complexe Val Paillon : IME, SESSAD et STAFS
- Pôle ADULTES en situation de handicap mental & psychique :
 - ① - Complexe EPIS : ESAT et Centre d'Habitat
 - ② - FAT
 - CAPTA
- Pôle SOCIAL (adolescents et jeunes adultes en difficulté sociale)
 - ① - Complexe La Nartassière
 - ② - Service ASP
 - Service UPT
 - ③ - Service ACP



Bureau du Conseil d'administration

Président : Me Charles ABECASSIS

Vice-Présidents : Michel ROUX, Jacques MARIACCI

Secrétaire Général : Jean-Louis ROLLAND

Secrétaire Général Adj. : Bernard LIEVRE

Trésorier : Jacques BELIN

Trésorier Adjoint : Me Bernard DELSOL

Conseillers techniques : Me Sirio PIAZZESI,

Jacques SCHMELTZ, Jacques TOURNAYRE, Dr

Annick BOUSQUET

Direction de l'Association

Direction Générale ADSEA 06 :

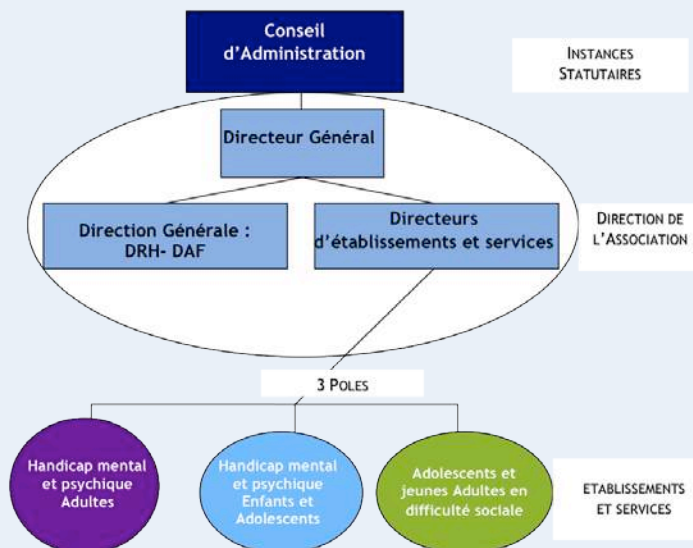
Directeur Général : Erik LA JOIE

DRH : Marc LE HUIDOUX

DAF : Laurence VICARI

Directeurs d'établissements & services :

- Complexe EPIS : Noël TOUSSAN
- Complexe IME LES TERRASSES / SESSIP / FAT / CAPTA / IME LE MOULIN : Alain LUC
- Complexe IME LES CHENES, IME LE MONT BORON, SESSAD 1 & 2 : Marie-Anne TASSO
- Complexe VAL PAILLON (IME & SESSAD) : Mireille SOUVIGNET
- ITEP & SESSAD LA LUERNA : Thierry BERNIER
- Complexe LA NARTASSIERE : Yves CHAILLAN
- Services Prévention (ASP, UPT, ACP) : Francis MILLIASSEAU



En 2013, l'Association a contribué aux différents travaux initiés par les pouvoirs publics à l'échelle de son territoire. Les deux principaux ont été d'une part, la Commission Parcours Handicap du Projet Territorial de Santé, piloté par l'ARS et d'autre part, l'élaboration du nouveau Schéma Départemental Handicap dont le chef de file est le Conseil Général.

L'Association s'attache à ne pas rester passive face aux évolutions mais au contraire, à rester en éveil pour contribuer aux changements et les anticiper.

Le 9 juillet 2013, l'ADSEA 06 s'est rapprochée de deux autres acteurs associatifs aux activités complémentaires aux siennes, l'Association MONTJOYE et la Fondation de l'Asile Evangélique, afin d'initier une collaboration, à travers la constitution d'un Fonds de Dotation.



Les temps forts de 2013

Pose de la 1ère Pierre - Complexe de Sophia



Voyage à l'île Maurice pour les jeunes du FAT



Ouverture du snack «La Bergerie»



Course-relais Special Olympics Sophia

Janvier / Février

- Opération Cœur d'Opéra : initiation musicale variée (danse, chant lyrique, percussions...) au bénéfice de 180 usagers
- Activités ludiques à l'IME Le Mont Boron : initiation musicale et artistique, ferme pédagogique, équitation

Mars / Avril

- Course-relais Special Olympics à Sophia Antipolis : 3 équipes (1 pour l'IME Le Moulin et 2 du Complexe EPIS) engagées sur une course de 4 x 2,5 km pour soutenir la cause du handicap mental
- Pose de la 1^{ère} Pierre du Complexe de Sophia : en présence d'une centaine d'invités pour sceller symboliquement la 1^{ère} Pierre du Complexe de Sophia Antipolis

Mai

- Spectacle de la chorale de l'IME Les Terrasses « Rencontre chantante » à la MJC Picaud de Cannes
- Dans le cadre d'un atelier Arts Plastiques, exposition des œuvres des jeunes du SESSIP au Musée Matisse durant une semaine

Juin

- Ouverture du snack « La Bergerie » : les jeunes du CEP La Nartassière se lancent dans la restauration rapide pour le plus grand bonheur des actifs de la zone de l'Argile à Mouans-Sartoux
- Voyage à l'île Maurice : une semaine de rêve pour les jeunes du FAT
- Assemblée Générale de l'ADSEA 06
- Aménagement du Fort de la Drete par le CAPTA



Les temps forts de 2013

Opération Manèges à Gogo au Luna Park



Semaine des Droits de l'Enfant



Pose de la 1^{ère} Pierre - Complexe de Contes



Théâtre interactif - Service Prévention Spécialisée

Juillet / Août

- Signature d'une convention de partenariat entre le Complexe EPIS et GrDF pour favoriser l'insertion professionnelle des personnes en situation de handicap
- Animations sportives (lutte, volley, foot...) proposées par l'équipe de prévention spécialisée, en partenariat avec l'association Prévention Education Sport

Septembre / Octobre

- Pose de la 1^{ère} Pierre du Foyer de Vie et d'hébergement du Complexe EPIS à Contes pour lancer officiellement le chantier
- Représentation théâtrale sur le thème de la non-violence réunissant une centaine de participants et organisée par l'équipe de Prévention Spécialisée du secteur La Vallière

Novembre

- Inauguration des ateliers impression du Complexe EPIS
- Pose de la 1^{ère} Pierre des unités d'hébergement du Complexe Val Paillon à l'Escarène
- Semaine des Droits de l'Enfant : exposition des œuvres de l'IME Les Terrasses et spectacle proposé par l'IME Les Chênes à l'Espace Magnan

Décembre

- Mise en ligne officielle du nouveau site internet de l'Association et de la page Facebook ADSEA 06
- Opération Manèges à gogo au Luna Park pour 250 usagers de l'ADSEA 06

Le pôle ENFANTS



Le pôle ENFANTS en situation de handicap mental & psychique

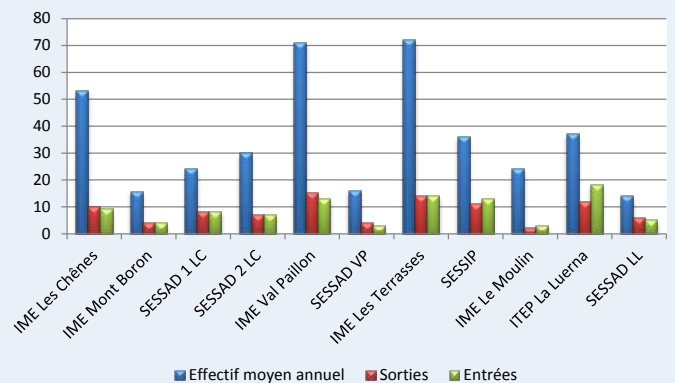
Les 419 places agréées au sein du Pôle Enfants de l'ADSEA 06 se répartissent ainsi :

- 288 places en IME (dont 73 en internat et 215 en semi-internat), 76 places de SESSAD et 4 en Service d'Accueil Temporaire Familial Spécialisé)
- 51 places en ITEP (dont 37 en semi-internat et 14 en SESSAD)

L'ensemble de ces places est réparti sur onze établissements et services

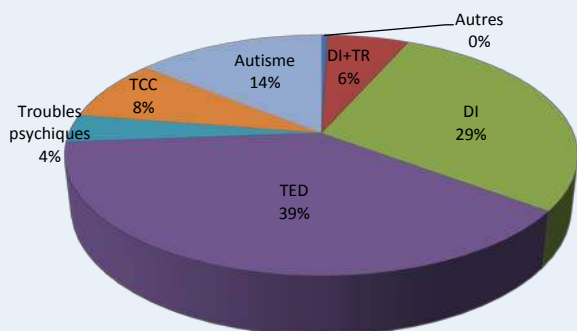
Les établissements et services du Pôle Enfants de l'ADSEA 06 ont accueilli en 2013, un nombre moyen annuel de 369 enfants et adolescents, âgés de 2 à 21 ans. Parmi eux, il est à noter que 22 usagers ont plus de 20 ans et que 120 sont âgés de 15 à 19 ans (hors SESSAD).

REPARTITION DES USAGERS ACCUEILLIS EN 2013



Les profils cliniques

REPARTITION DES PROFILS CLINIQUES (hors ITEP)



TCC : Troubles des conduites et du comportement

TED : Troubles envahissants du développement

DI : déficient intellectuel

TR : troubles relationnels

TDAH : instabilité psychomotrice et déficit de l'attention

Concernant plus précisément l'ITEP La Luerna :

- 50 adolescents ont été accueillis pour un potentiel de 37 places au cours de l'année,
- certains enfants tirent bénéfice d'un traitement médicamenteux adapté,
- Pour 40% des jeunes suivis c'est d'abord un travail de remobilisation sur un projet, réamorcer le «désir, la curiosité, l'envie d'apprendre» qui sont privilégiés.
- Pour une grande majorité, nous devons concentrer nos efforts afin que l'expression de leurs troubles ne se traduise pas par des passages à l'acte réguliers, et surtout les aider à respecter l'adulte dans son rôle, sa fonction.



Bilan 2013

Actions d'ouverture des établissements et services sur l'environnement :

- participation à des manifestations externes : Rencontres du sport adapté (CDSA), « Semaine du Sport », « Semaine des Droits de l'Enfants », Cœur d'Opéra (ville de Nice), Luna Park Manèges à gogo (Lion's Club)
- consolidation du partenariat avec le CRA (Centre Recherche Autisme) : réunions d'information et de formation, interventions Colloque « Autisme et Adolescence (IME Val Paillon)
- projet « Solidarité sur Orbite » (collaboration entre l'IME Le Moulin et l'Association « Chemin des Sens ») : correspondance mise en place entre les enfants d'une classe de « Neville School » à Moshi au pied du Kilimandjaro en Tanzanie et les jeunes de l'IME,
- définition d'un nouveau partenariat entre le SESSIP et le Centre Psychodynamique de Jour pour Adolescents de la Fondation LENVAL,
- poursuite des partenariats avec les services de l'Aide Sociale à l'Enfance du Département, l'Education Nationale
- expositions (au Musée Matisse par les jeunes du SESSIP, spectacles, chorale de l'IME Les Terrasses)

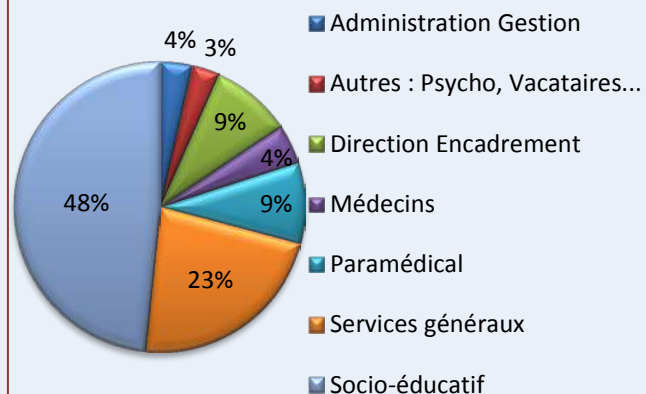


Au sein des établissements et services :

- organisation de manifestations internes (fêtes, spectacles de fin d'année), transferts, séjours temporaires,
- mise en œuvre de la démarche d'évaluation interne : clôture du Plan d'Action 2011-2013 par les résultats de l'Evaluation Interne et rapports transmis aux financeurs en décembre,
- arrêt de l'internat continu des structures du Complexe Val Paillon durant les week-ends et une partie des vacances scolaires,
- création d'un groupe recherche/action sur l'autisme et les TED à l'IME Les Terrasses,
- étude menée, au SESSIP, sur l'absentéisme dans le cadre d'une réflexion sur le taux d'occupation et l'évolution de l'agrément,
- mise en place analyse de la pratique à l'IME Les Chênes et Villa Matisse et travail spécifique de soutien à la parentalité,
- travaux divers de rénovation et d'embellissement, notamment à l'IME Les Chênes.

LES MOYENS HUMAINS

Le personnel des établissements et services du pôle ENFANTS représente 364 personnes soit 57,32% des effectifs de l'ADSEA 06.





Concernant plus précisément l'ITEP La Luerna :

- signature d'une convention, fin septembre, avec l'ARS et l'AIRE d'expérimentation du fonctionnement en dispositif des ITEP (programme de travail et d'accompagnement à la réflexion sur l'évolution des ITEP) sous l'égide d'un Comité de pilotage national (AIRE, DGCS, CNSA Ministère de la Justice, Education nationale, CNAMTS, ARS des régions concernées) et régional ARS/AIRE,
- réflexion sur la mise en œuvre opérationnelle au niveau local, sous la conduite des DT ARS avec l'AIRE et l'appui du cabinet IPSO FACTO ; pour les Alpes Maritimes, co-pilotage de «l'action recherche» par le Directeur de l'ITEP, au nom de l'AIRE,
- signature d'une convention cadre avec l'Education Nationale validant le projet de l'Unité d'enseignement» et avec plusieurs collèges, lycées, écoles primaires (pour le SESSAD)
- finalisation du projet architectural et dépôt du permis de construire (décembre 2013).

Perspectives 2014

- renouvellement du CPOM Assurance Maladie 2015-2019,
- mise en œuvre de l'Evaluation Externe début 2014,
- actualisation du projet du Complexe Les Chênes (intégration IME Mont-Boron et SESSAD dans une réflexion et une organisation d'ensemble),
- projet de transformation du SESSIP, en partenariat avec l'ARS et la MDPH, afin de créer 2 unités : une SIPFP de 20 places et un SESSAD de 18 places pour « jeunes âgés de 15 à 20 ans présentant un retard léger ou moyen avec ou sans troubles associés (TSA/TED),
- extension du groupe recherche/action sur l'autisme et les TED,
- modification de l'agrément de l'IME Les Terrasses pour « Filles et garçons de 5 à 20 ans, présentant un retard mental léger, moyen ou profond, dont autistes et TED »,
- travail sur la clinique institutionnelle à l'IME Val Paillon.

Concernant plus précisément l'ITEP La Luerna :

- expérimentation « Dispositif ITEP »,
- place de la famille : le soutien et la coopération avec les tiers parentaux sont au cœur des réflexions.



Le pôle ADULTES



Le pôle ADULTES en situation de handicap mental & psychique

Les 363 places agréées au sein du Pôle Adultes de l'ADSEA 06 se répartissent au sein de plusieurs établissements et services : 2 ESAT, 1 F.A.T., 2 S.A.S. et 1 C.H.A.I.S. :

- 145 places d'ESAT
- 40 places d'ESAT semi-productif et Section d'Accompagnement Spécialisée (CAPTA)
- 96 places en Centre d'Habitat, d'Accompagnement et d'Intégration Sociale (C.H.A.I.S.)
- 40 places en Service d'Accompagnement à la Vie Sociale (S.A.V.S.)
- 30 places en Foyer d'Adaptation au Travail (F.A.T.)
- 12 en Service d'Accompagnement Spécialisé (S.A.S.)

Les établissements et services du Pôle Adultes de l'ADSEA 06 ont accueilli en 2013, un nombre moyen annuel de 364 usagers, âgés de 18 à 65 ans.

Les profils cliniques

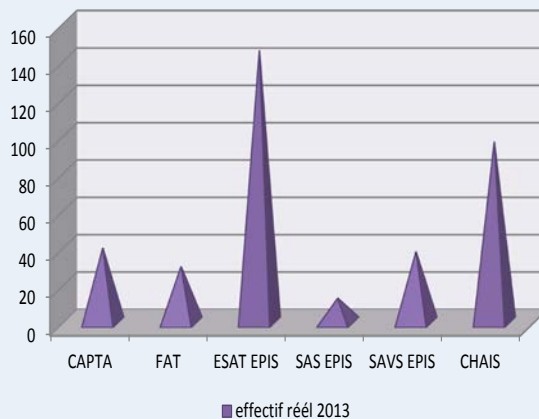
Parmi les usagers accueillis au sein du Pôle Adultes de l'ADSEA 06, on peut observer une prédominance :

- d'adultes atteints de déficiences du psychisme en rapport avec des troubles psychiatriques graves,
- d'adultes souffrant de déficiences intellectuelles (légères, moyennes, graves et profondes).

On constate sur l'ensemble du Pôle une augmentation des déficiences du psychisme en rapport avec des troubles psychiatriques graves.

Outre les pathologies psychiatriques, on peut noter une augmentation des pathologies somatiques liées à

REPARTITION DES USAGERS ACCUEILLIS EN 2013



l'avancée en âge des personnes accompagnées.

Les usagers accueillis sont orientés essentiellement par des établissements médico-sociaux et établissements du secteur psychiatrique.

On peut en conclure que les prestations de service personnalisées dans le Pôle Adultes ont été majoritairement préparées en amont, permettant ainsi la sécurisation des parcours des usagers.



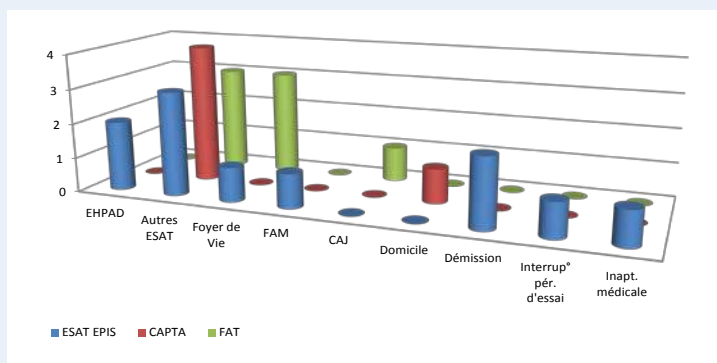
Sorties et orientations

En 2013, 11 personnes ont quitté les effectifs de l'ESAT EPIS, 5 au CAPTA et 7 au FAT selon la répartition ci-contre :

EHPAD : Etablissement d'Hébergement pour Personnes Agées Dépendantes

FAM : Foyer d'Accueil Médicalisé

CAJ : Centre d'Accueil de Jours



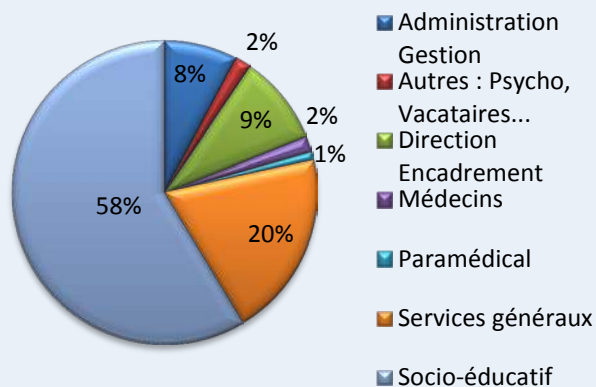
Bilan 2013

Les faits marquants de l'année 2013 pour le Pôle Adultes ont été :

- l'évaluation interne des établissements et services,
- les chantiers en cours : délocalisation du FAT et du CAPTA sur Biot avec la réalisation d'un complexe (Pose de la 1^{ère} Pierre en avril 2013), délocalisation des structures d'hébergement d'EPIS et création d'un Foyer de Vie à Contes (Pose de la 1^{ère} Pierre en septembre 2013),
- l'accompagnement des projets de délocalisation et de création d'un Foyer de Vie (Pose 1^{ère} Pierre de Contes le 20 septembre),
- la délocalisation de l'atelier d'impression au 3^{ème} étage d'EPIS, inauguré en novembre,
- la réalisation par le CAPTA d'un chantier de réaménagement d'un camp de vacances pour le Comité des Œuvres Sociales du Conseil Général 06,
- les activités festives, sportives, culturelles et de loisirs (fête d'été EPIS, Jeux Mondiaux d'hiver et été SPECIAL OLYMPICS, course Noël Monaco, course relais Sophia, Jeux de Sophia, Journées Handicap Nice, spectacle chorégraphique festival « L'Autre Emoi », Voyage Ile Maurice pour le FAT ...),
- la GPEC (actualisation fiches de postes),
- le développement des modalités d'expression des personnes accompagnées (notamment avec l'élaboration, la restitution et l'analyse d'une enquête de satisfaction),
- l'évolution du système d'information (logiciel SAM) en remplacement des cahiers de liaison « papier » au Complexe EPIS.

LES MOYENS HUMAINS

Le personnel des établissements et services du pôle ADULTES représente 116 personnes soit 18,27% des effectifs de l'ADSEA 06.



Perspectives 2014

- évaluation externe des établissements et services du Pôle Adulte,
- élaboration et définition du projet pour la création d'un nouvel atelier «Montage pneu» à l'ESAT EPIS,
- réflexion sur l'organisation et le fonctionnement des nouvelles résidences Foyer de Vie « Le Répit » et des résidences de « La Tour d'EPIS»,
- travaux d'amélioration de la qualité de vie et de travail sur l'ensemble des structures du Complexe EPIS (sanitaires ESAT, salles de bain et chambres résidences),
- participation des ouvriers et des résidents aux rencontres sportives culturelles et de loisirs, départementales, régionales, nationales et internationales.
- emménagement du FAT et du CAPTA sur le site de Biot et réflexion sur les transports



L'activité commerciale des ESAT

Bilan 2013 ESAT EPIS

Atelier d'impression

L'atelier « impression » dispose de multiples pôles d'activités :

- travaux de sérigraphie, 2 procédés (manuel et automatique),
- travaux de broderie, couture et confection,
- travaux d'impression « grand format »,
- travaux de reprographie (numérique),
- travaux de mailing routage et travaux à façon,
- travaux d'impression en sous-traitance,
- revente, EPI, objet pub, etc...

L'année 2013 a surtout été marquée par l'aménagement du 3ème étage des bâtiments de CANTARON et par le déménagement de l'atelier d'impression dans ces mêmes locaux.



Atelier Espaces Verts

Les ouvriers de l'atelier espaces verts, accompagnés par leurs personnels d'encadrement engagés et qualifiés, ont démontré leurs compétences dans de nombreuses activités :

- pose de poteaux bois pour le balisage de parcours VTT,
- ouverture de chemins intercommunaux pour l'Association pour le Développement du Pays des Paillons,
- entretien des 8 gares SNCF de St Roch à l'Escarène,
- entretien des parcs départementaux d'Estienne d'Orves et du Vinaigrier pour le compte du CG06,
- contrats multiples et variés d'entretien d'espaces verts,
- apiculture.

A la suite de la réalisation de 190 poteaux en bois, fabriqués par l'atelier « bois » de l'E.S.A.T., une équipe de la section des Espaces Verts a effectué la pose de ceux-ci sur les sites naturels de la Vallée des Paillons. Ce travail, débuté en avril 2013, s'est finalisé début 2014. Certaines interventions ont nécessité un hélipontage de matériel pour des raisons d'accessibilité.



Ces travaux ont permis un gain de surface d'environ 200 m² afin de disposer d'une surface totale de 360 m² améliorant de ce fait, les conditions de travail des ouvriers et de leurs encadrants.

Ainsi, l'investissement d'un nouveau carrousel de sérigraphie automatique a pu être réalisé afin de répondre dans les délais, aux commandes de plus en plus importantes des clients, tout en maintenant un haut niveau de qualité.





Parc Départemental Estienne d'Orves : entretien de l'olivieraie => 6 hectares et 450 oliviers.

Parc Départemental du Vinaigrier : entretien de l'olivieraie => 9 hectares et 450 oliviers.

- Elagage des 900 oliviers sur 3 ans en partenariat,
- Débroussaillage,
- Nettoyage du terrain,
- Taille des oliviers,
- Fumure engrais organique,
- Récolte des olives : pose des filets, gaulage et ramassage des olives, trituration au moulin, embouteillage de l'huile.

295 litres d'huile d'olive ont été produit pour le compte du CG06.



En 2013, 50 kms de chemin intercommunaux ont été ouverts, dans le cadre d'un contrat cofinancé par l'état et la région PACA.

Cette opération faisait suite à une précédente tranche de travaux, réalisée en 2010.

Le chiffre d'affaire réalisé par les activités de productions de l'ESAT EPIS en 2013, est de 1.200.000 €, pour un excédent de 16.000 €.

Bilan 2013 CAPTA

Les activités réalisées en 2013 ont été dans la continuité de celles de 2012. La réorganisation de l'organigramme a permis au moniteur principal d'atelier de prendre en charge la gestion des activités professionnelles et socioéducatives du CAPTA. Spécialisé dans les espaces verts, il a ainsi pu répondre aux demandes de travaux spécifiques de création de jardins. Des donneurs d'ouvrages, issus principalement des secteurs privés, associatifs et des Comités d'Entreprise, ont contacté le CAPTA pour effectuer des réalisations personnalisées, dans les domaines de la décoration, des espaces verts, ou l'ont sollicité pour agrémenter leurs manifestations grâce aux décors réalisés (ex : décoration « Terres d'Ailleurs » => stands représentant plusieurs pays Inde, Pérou, Vietnam, Mali, Russie).

Ces éléments ont été commandés par un storiste, distributeur Somfy, dont l'entreprise est située à Lausanne. La manifestation, qui s'est déroulée du 21 au 25 mars 2013, a rencontré un franc succès.

Le chiffre d'affaire réalisé par les activités de production du CAPTA en 2013, est de 63 000 €, pour un excédent de 6.000 €. Sur cet excédent, ont été prélevés 2224.50 € afin d'acheter des chèques cadeaux pour les travailleurs handicapés. Chacun d'entre eux a pu ainsi percevoir un chèque de 50 €.

Actuellement, le CAPTA fonctionne en effectifs pleins dans les locaux de l'IME les Terrasses.



Les démarches commerciales effectuées lors de ces diverses rencontres ont permis à l'activité espaces verts de prendre toute sa mesure au cours de cette année par l'accroissement des demandes de travaux spécifiques mais également par des demandes de contrats d'entretien annuels (particuliers, copropriétés, maisons de retraite, entreprises).

Dans ce secteur, la demande en devis ou contrats d'entretien a continué sur les mêmes bases, ce qui a conduit à la création d'une équipe espaces verts supplémentaire. De plus, ces travaux sont particulièrement adaptés à certains des travailleurs.

Activité Décors :

- prestations stand « Fête foraine » aux studios Riviera, à la Mas Canta Galet, à l'Hôtel Fairmont Monaco



- décor mariage provençal au Restaurant « La Villa Cyriel »,



- conception et réalisation d'un abri de 9m² avec pergola, posé sur un plancher de 80 m² avec gardes-corps, pergola et bar au Fort de la Drete, pour le centre aéré des enfants des personnels du CG06,



- production d'abris de jardins en bois, de chalets et d'objets de décoration,
- poursuite des démarches de prospection sur Sophia Antipolis et le bassin antibois (cf. déménagement fin 2014)
- finalisation de la fabrication de décors de magasin destinés à la location

Cette liste non exhaustive confirme une nouvelle fois, la pertinence du choix de l'activité bois et décoration, au vu des résultats obtenus et des perspectives de prestations à venir.



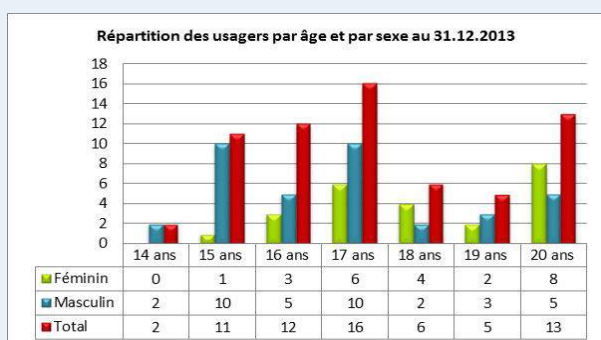


Le pôle SOCIAL (adolescents et jeunes adultes en difficulté sociale)

Le public du Pôle Social présente des caractéristiques communes mais les établissements et services qui le composent ont des modes d'activité très différents.

- **Complexe La Nartassière** : 65 places agréées
Dispositif unique et incontournable dans le Sud-Est, il se compose d'un service éducatif d'internat (accueillant les jeunes dans 4 villas), une structure particulière et innovante (studios mixtes : Service d'Accueil de Jour – S.A.J. - de 6 places) , un service d'insertion professionnelle (enseignement général et scolaire) ainsi que des formations spécifiques (ateliers mécanique auto/moto, peinture carrosserie, cuisine et service en salle, snack, espaces verts), 5 places d'accueil séquentiel mixte

REPARTITION DES USAGERS DU CEP LA NARTASSIERE ACCUEILLIS EN 2013



• Service de Prévention

✿ ASP (Service d'Action Sociale Préventive) intervenant sur deux territoires :

- territoire Nice Ouest : Nice St-Augustin, Les Moulins, La Vallière, La Madeleine, Les Vallées (Saint Martin du Var, Roquebillière, Puget Théniers)
- territoire de Grasse : Grasse Sud, Grasse Nord, Valbonne, Saint Vallier de Thiey

1157 jeunes ont été rencontrés par les équipes éducatives, 511 jeunes ont fait l'objet d'un accompagnement individuel ainsi que 232 familles.

Indicateurs de résultat : 55 % des actions en travail de rue, 86 % de jeunes de moins de 15 ans suivis, 42 % de nouveaux jeunes accompagnés, 40 % de filles.



✿ UPT (Unité Prévention Transport) : l'activité du service, dont la mission est la prévention de comportements incivils par des interventions éducatives, s'exerce sur les lignes SNCF TER-PACA Nice-Cannes, Cannes-Grasse et Nice-Tende.

3771 jeunes en contact avec l'équipe UPT (lors d'interventions dans les trains et les gares) – 330 jeunes accompagnés individuellement.

✿ ACP (Actions Complémentaires à la Prévention) : 3 salariés (éducatrice, surveillant de nuit, moniteur éducateur en apprentissage) intervenant à temps partagé avec l'Education Nationale au sein de l'Internat Relais (IR) de St-Dalmas de Tende.

24 élèves ont été accueillis à l'IR (exercices scolaires 2012-2013 et 2013-2014) pour une capacité d'accueil moyenne de 13 jeunes

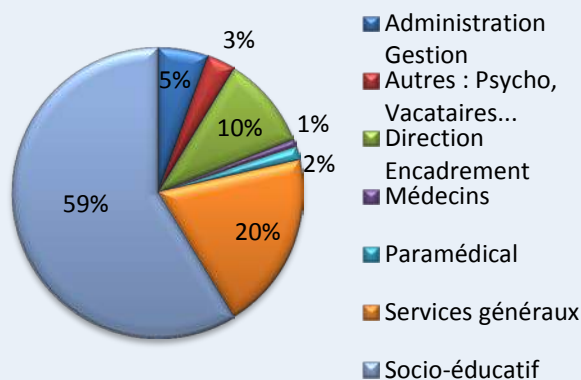
Bilan 2013

Complexe La Nartassière :

- évaluation interne (travail sur les indicateurs de parcours, l'amélioration des outils, la mise en place d'un nouveau plan d'actions),
- ouverture, à Mouans Sartoux, du Snack « La Bergerie » qui complète et élargit le dispositif métiers de la restauration et du service en salle,
- mise en place d'une Commission «Addictologie»,
- mise en œuvre de rythmes de vie scolaires et d'apprentissage (cf. atelier Tremplin et mercredis alternatifs),
- ouverture du S.A.J. (Service d'Accueil de Jour),
- développement du travail avec les familles :
 - réorganisation des modalités d'accueil afin que le placement ne se vive pas dans l'urgence,
 - concevoir la séparation comme un acte constructif et non pas comme une violence visant à « déplacer » une personne d'un lieu «non sachant» (sa famille) vers un autre lieu « bien traitant » (l'institution),
 - préservation du lien familial et collaboration active avec les parents, contribuant à renouer le dialogue et réhabiliter l'autorité parentale,
 - questionnement relatif au placement et à sa durée, à la pérennité de l'hébergement temporaire, de l'accueil de jour, de l'accueil séquentiel et des CJM (contrats jeunes majeurs).

LES MOYENS HUMAINS

Le personnel des établissements et services du pôle SOCIAL représente 126 personnes soit 19,24% des effectifs de l'ADSEA 06.



Services de Prévention :

ASP :

- annonce de deux baisses de budgets successives : en mai (- 25 % pour 2014 et baisse effective de 4.46 % pour 2013) puis en décembre (- 50 % pour 2014 et mise en place de médiateurs scolaires avec enveloppe dédiée) ; malgré le départ de 3 éducateurs (Grasse Nord, Grasse-Sud, Nice Ouest les Moulins) à partir de l'annonce du projet de – 25% (été 2013), faible impact du niveau de prise en charge.
- intervention sur le moyen-haut pays (secteur Les Vallées) créant un lien fort avec les collèges et résultant en des prises en charge de qualité, (3 informations préoccupantes traitées avec la MSD),
- création d'une page Facebook avec les collégiens, renforçant l'intervention.



**PROBLEMATIQUES DES USAGERS ACCOMPAGNES PAR L'ASP
EN 2013**

Problématiques	6-10 ans		11-15 ans		16 ans et plus		Total Enfant
	F	M	F	M	F	M	
Absentéisme scolaire	2		9	18			29
Décrochage scolaire			7	33	2	1	43
Echec scolaire	5	12	39	69		5	130
Désœuvrement	100	107	190	285	36	55	773
Incivilités	62	74	173	236	33	72	650
Comportements violents			7	11	2		20
Orientation scolaire /professionnelle/insertion	74	87	216	311	46	83	817
Addictions	2	3	8	11	1	2	27
Relations intrafamiliales	6	19	43	74	7	11	160
Difficultés éducatives	10	16	26	30	5	9	96
Santé physique	7	7	11	19	2	5	51
Santé psychologique	3	12	36	42	6	1	100
Les comportements sexuels			7	11	1		19
Justice	1	3	12	37	3	5	61
Difficultés sociales	2	2	8	9	2	6	29
TOTAL	124	139	281	405	72	129	1150

ACP :

- nouveau projet pédagogique et éducatif de l'IR (2013-2016),
- Charte de vie scolaire, s'appuyant sur le règlement intérieur de l'établissement et réalisée avec le concours des élèves.

Perspectives 2014

- UPT : les priorités à venir sont de consolider le projet éducatif autour de la médiation éducative et développer des projets de prévention des dégradations à travers la réalisation de fresques dans les gares du parcours.

L'UPT va fêter ses 10 ans en septembre 2014 : à cette occasion, le service va organiser une journée de séminaire afin de valoriser cette action innovante dans les transports ferroviaires.

- CEP La Nartassière : l'objectif essentiel est la consolidation à la fois du nouveau Service d'Accueil de Jour (SAJ) et du nouvel atelier Snack-La Bergerie

UPT :

- extension de mission, en octobre, par le biais d'une nouvelle action, la médiation éducative (6 médiateurs éducatifs recrutés en contrats d'avenir en formation de moniteur éducateur) permettant d'assurer des présences fixes et quotidiennes dans les gares afin de faire diminuer le sentiment d'insécurité des voyageurs.

TYPE D'ACCOMPAGNEMENT REALISES EN 2013 PAR L'UPT

Jeunes connus accompagnés individuellement (*)	6-10 ans		11-15 ans		16 ans et plus		Total
	F	M	F	M	F	M	
Actions ponctuelles < 6 mois			12	36	2	4	54
Actions longues > 6 mois			24	57	12	13	106
Total			36	93	14	17	160
Jeunes connus participant à une action collective (*)	6-10 ans		11-15 ans		16 ans et plus		Total
	F	M	F	M	F	M	
Actions ponctuelles < 6 mois			23	45	6	16	90
Actions longues > 6 mois			24	56	10	7	97
Total			47	101	16	23	187

La raréfaction des financements des contrats jeunes majeurs est préoccupante. En effet, le Conseil Général a exprimé le souhait de rééquilibrer ses dépenses et se recentrer sur les plus jeunes. Concernant les jeunes majeurs, il souhaite utiliser davantage les dispositifs de droit commun tels que les Foyers de Jeunes Travailleurs.

Une réflexion portera sur les nouvelles orientations de l'établissement, notamment sur la « répartition » des usagers accueillis au complexe, sachant qu'il convient de repenser l'accueil des jeunes en axant davantage l'admission sur les unités d'internat et sur les appartements intermédiaires ou le SAJ, plutôt que sur les jeunes majeurs.

La démarche qualité



La démarche d'Amélioration Continue de la Qualité

contribue à enrichir et améliorer les pratiques professionnelles au service des usagers.

Placée sous l'autorité directe du Directeur Général, le département d'Amélioration Continue de la Qualité de l'ADSEA 06 (DACQ) créé en 2010, est constitué de 3 coordinateurs qualité (2,5 ETP). Ils assurent, pour l'ensemble des établissements de l'Association, le développement transversal des outils associatifs et le suivi des Plans d'Actions relatifs à l'Amélioration de la Qualité des prestations délivrées aux usagers. La démarche est relayée dans chaque établissement par le référent qualité qui, sous couvert de sa direction, en assure la mise en œuvre et le suivi auprès des équipes



Durant l'année 2013, le Département Qualité a particulièrement développé sa mission autour de 2 objectifs :

- accompagner les établissements dans la mise en œuvre de l'évaluation Interne, en intervenant en concertation avec les directions d'établissements auprès des référents et/ou des équipes et élaborer des outils associatifs à partir des textes réglementaires, des Recommandations de Bonnes Pratiques Professionnelles et des outils déjà en place dans les établissements (Référentiels d'Evaluation Interne, trame associative du Rapport d'évaluation interne et du rapport d'activité),
- préparer les établissements à l'évaluation Externe 2014 ; cette démarche s'est effectuée conformément au décret 2007-975 du 15 mai 2007 (rédaction du cahier des charges, constitution d'un comité associatif de sélection, sélection de l'organisme habilité...).

Le DACQ a tout au long de l'année consolidé son aide technique et pédagogique auprès des Directeurs et des cadres éducatifs dans la mise en conformité des établissements avec la loi 2002-2 par l'utilisation d'outils spécifiques (Référentiel des Axes Règlementaires, trame du projet d'établissement conforme à la RBPP...).

Mise en place de l'évaluation interne dans une démarche participative

1. La construction du référentiel dans une démarche Associative Participative (novembre 2012-mars 2013) :

Etape 1 : élaboration d'un Référentiel Transversal à partir des Recommandations de Bonnes Pratiques Professionnelles de l'ANESM

Etape 2 : définition des Indicateurs Spécifiques émanant de groupes de travail inter-établissements

Etape 3 : définition des Indicateurs Spécifiques propres aux missions de l'établissement

2. Mise en place effective de l'évaluation interne dans chaque établissement (avril-septembre 2013) :

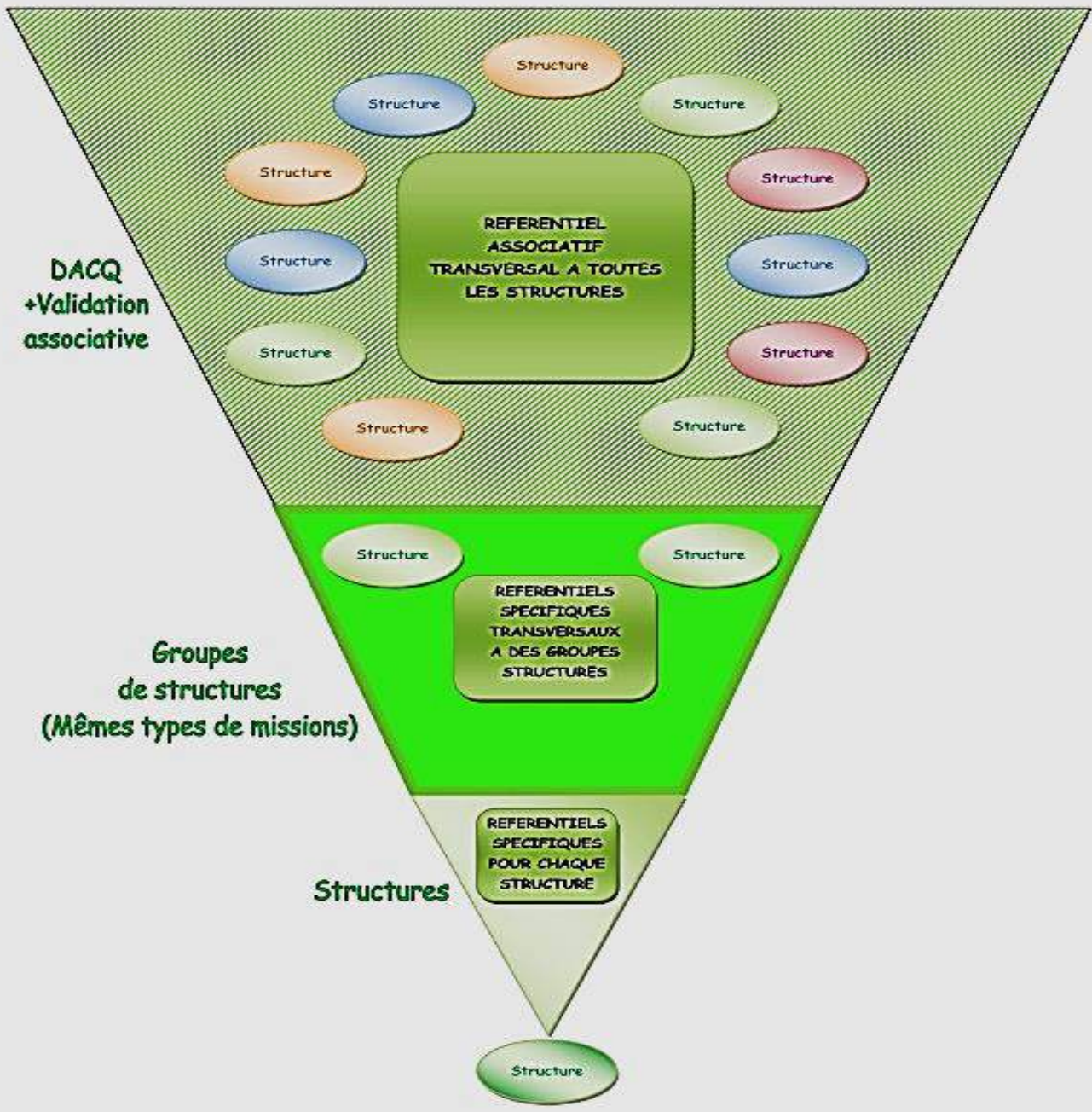
Etape 1 : organisation du scorage dans une démarche participative des personnels des établissements

Etape 2 : réalisation de l'évaluation selon les modalités définies en concertation avec les équipes éducatives

Etape 3 : présentation des résultats aux personnels



EVALUATION INTERNE 2013
METHODE DE TRAVAIL POUR L'ELABORATION DES REFERENTIELS SPECIFIQUES A
CHAQUE STRUCTURE



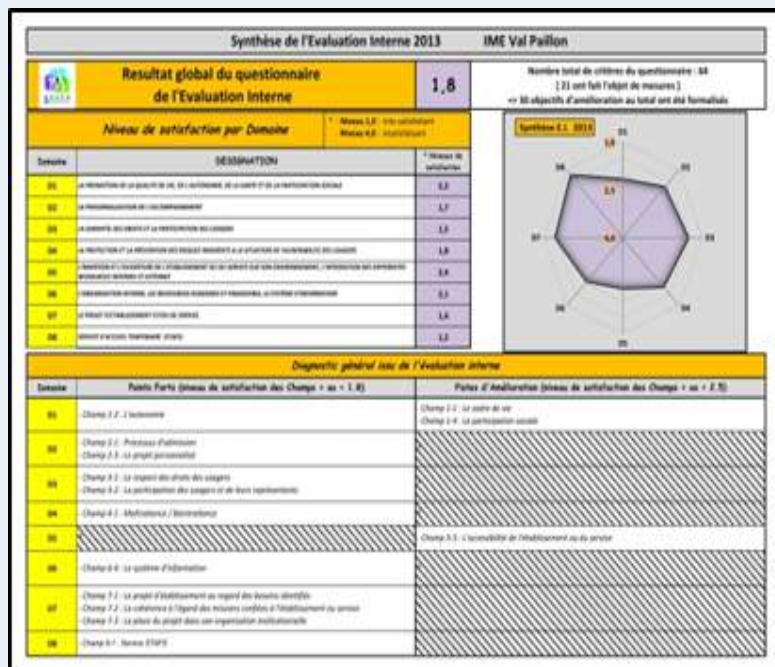


3. Construction du plan d'action à partir des résultats et rédaction du rapport d'évaluation interne remis aux ARS (septembre-décembre 2013) :

Etape 1 : analyse et synthèse des résultats obtenus

Etape 2 : formalisation des objectifs d'amélioration dans le plan d'action propre à chaque établissement

Etape 3 : élaboration du master-planning inscrivant la réalisation des objectifs d'amélioration dans le temps



Mise en place de l'évaluation externe



L'évaluation Externe, programmée pour l'année 2014, a nécessité une organisation et une formalisation préalables réalisées en 2013 :

1. Constitution d'un COPIL associatif : il est composé du Directeur Général, des membres du DACQ, de 3 directeurs et 3 référents qualité représentant chaque pôle d'activité de l'Association ; il a contribué à la sélection de l'organisme habilité par l'ANESM à réaliser l'évaluation externe ; un prestataire unique a été sélectionné pour l'ensemble des évaluations externe des 21 établissements et services de l'ADSEA06.
2. Elaboration du cahier des charges : en lien avec le COPIL associatif, le DACQ a rédigé le cahier des charges qui a été transmis aux organismes habilités présélectionnés dans le respect des règles de la mise en concurrence.
3. Suivi de l'Evaluation Externe : le COPIL associatif assurera tout au long de la démarche, l'interface entre l'organisme habilité et les établissements, en matière d'organisation de planification et de régulation.

Les partenariats



Depuis longtemps, l'ADSEA 06 a compris la nécessité de travailler à « plusieurs et ensemble », en intra et extra muros, afin de conjuguer les différents dispositifs au service du projet d'accompagnement de la personne. Afin d'illustrer les différents réseaux, les principaux partenaires ont été listés ci-dessous (liste non-exhaustive)

Partenaires institutionnels et financiers

- Etat : directions centrales et services déconcentrés
- Agence Régionale de Santé PACA (Délégation Territoriale 06)
- Collectivités territoriales : région PACA, Conseil Général 06 (et ses différents services), communes, communautés de communes
- MDPH
- SNCF
- Tribunaux pour enfants
- Banques et organismes financiers
- Caisse des dépôts et consignations
- CIL Méditerranée

Réseaux professionnels

- UNIOPSS / URIOPSS
- FEHAP
- CREAM
- SYNEAS
- FEGAPEI
- AIRe
- Club des Dirigeants de Sophia



Partenaires publics

- Inspection du Travail
- Médecine du Travail
- CAF
- CRAM
- commissariats

Partenaires sanitaire, social & médico-social

- hôpitaux, CHU, services psychiatriques
- médecins, infirmiers, thérapeutes, paramédicaux, CMP
- pôle emploi
- missions locales
- CRA (Centre Ressources Autisme)
- CPAM



Partenaires économiques

- entreprises, artisans (terrain de stages, taxe d'apprentissage)
- services d'aide à domicile

Mécénat

- fondations : Copley May, Stavros Niarchos
- entreprises locales (Toyota Europe Design Development...)

Partenaires éducatifs, associatifs, sportifs & culturels

- Education Nationale, centres de formation
- clubs sportifs et culturels
- associations à but non lucratif, humanitaires (Special Olympics, Sport Adapté, Secours Populaire...)

Sans oublier les partenariats, les échanges et le soutien des familles, représentants légaux et organismes de tutelle, incontournables dans l'accompagnement et les projets personnalisés des personnes accueillies.

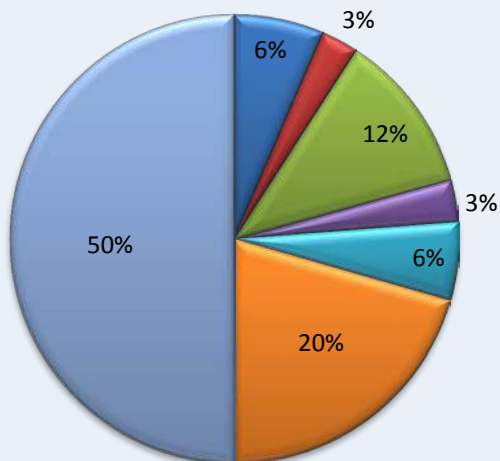
Les Ressources Humaines



Stabilité des effectifs

L'effectif de l'ADSEA 06 reste stable (635 personnes au 31.12.13), ainsi que la part du personnel éducatif et social qui représente la moitié du personnel de l'Association.

Effectif au 31.12.13

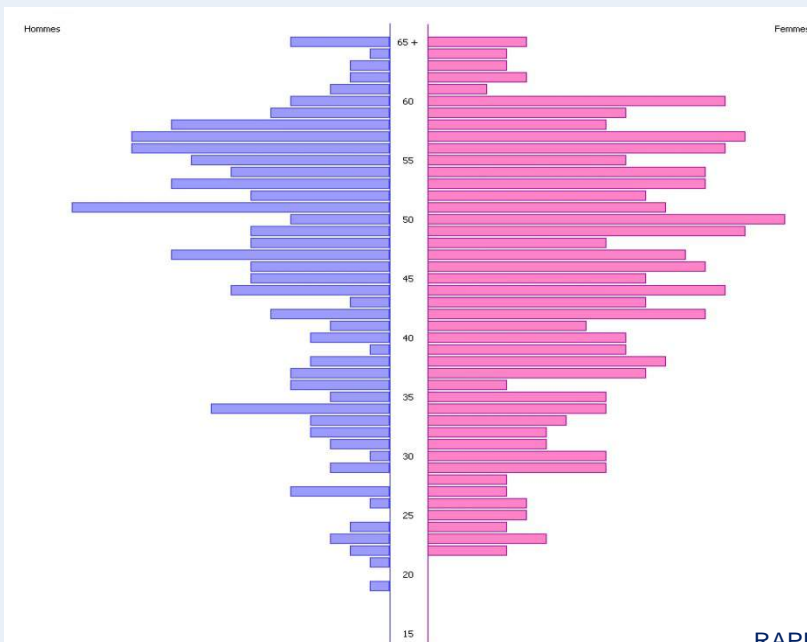


- Administration Gestion
- Autres : Psycho, Vacataires...
- Direction Encadrement
- Médecins
- Paramédical
- Services généraux
- Socio-éducatif



Rapport de situation comparée

Pyramide des Ages au 31.12.13



Les femmes restent toujours plus nombreuses (63%) que les hommes quelle que soit la catégorie socio-professionnelle concernée.

Elles ont représenté 63% des embauches en 2013. Elles sont également plus nombreuses (75%) que les hommes à occuper un emploi à temps partiel.

Les femmes ont été plus nombreuses (75%) à bénéficier d'une promotion en 2013.



Le parcours pré- et post-qualification

Dans le cadre de la GPEC, l'Association a lancé en 2013 un programme de parcours de qualification pour les salariés désireux de s'investir dans un parcours professionnel débouchant sur un statut de cadre à l'ADSEA 06. Ce dispositif d'évolution s'inscrit dans la détection des potentiels et des aptitudes aux fonctions d'encadrement au sein de l'Association.

Ce programme doit avant tout être envisagé conjointement lors de l'EIA. Le postulant cadre est accompagné par un cadre de liaison dans les 2 phases que constituent le parcours :

- parcours de pré-qualification
- parcours de post-qualification

Le programme a été initié dès janvier 2013 avec l'inscription d'une salariée afin de détecter ses aptitudes et potentialités pour entamer une formation qualifiante – CAFERUIS - Dans un premier temps, elle a participé à différents modules auprès de la Direction Générale de l'Association, l'inscrivant à terme dans un parcours professionnel d'accès aux fonctions d'encadrement (Pré-qualification)



Ces modules se sont déroulés autour des 3 thèmes suivants :

- la GRH : 4 modules : Gestion du personnel et Formation, Paie, Droit social et gestion opérationnelle des RH, GRH/GPEC/Management, l'utilisateur,
- la gestion.

La postulante au dispositif a pu ainsi appréhender l'importance des tâches administratives et de la rigueur qui en découlent dans la fonction de chef de service. Les modules lui ont également permis de découvrir les fonctions supports du Siège Social et leur rôle au service des établissements de l'Association.

Suite aux différents échanges avec la postulante, les intervenants et le cadre de liaison ont validé son inscription au parcours professionnel d'accès aux fonctions d'encadrement.

A l'issue du parcours de pré-qualification sanctionné par l'obtention du diplôme, la candidate aux fonctions d'encadrement s'inscrira, en fonction des opportunités et besoins formulés par les établissements et services, dans un parcours de post-qualification visant à confirmer ses capacités à occuper réellement un poste de cadre hiérarchique. Ce parcours se traduira par une mise en situation professionnelle correspondant au poste visé.

La formation professionnelle continue

Par un fort engagement en formation et par une utilisation des différents dispositifs (plan de formation, Droit individuel à la formation (DIF), période de professionnalisation, Fonds paritaire de sécurisation des parcours professionnels...), l'ADSEA 06 favorise le renforcement des compétences de son personnel avec un investissement de 2,30% de sa masse salariale.

Le nombre de salariés formés en 2013 est de 266.

Le volume d'heures de formation a progressé de 28% alors que les dépenses de formation ont progressé de 21%.

Actions de formation de toute nature par pôle d'activité, en heures de formation	Heures
Pôle Handicap Mental & Psychique ENFANTS	7 663 h
Pôle Handicap Mental & Psychique ADULTES	2 732 h
Pôle Ado & jeunes adultes en difficulté SOCIALE	3 202 h



L'aide au logement

Parmi les organismes collecteurs agréés, l'ADSEA 06 a décidé de verser sa contribution à l'effort de construction CIL MEDITERRANEE – ACTION LOGEMENT :

AIDES LOCATIVES	
Demande de logements en cours	14
Réservations logements réalisées	8
Loca-Pass en cours	2
Loca-Pass réalisés	4
Garanties Loyers/Charges en cours	1
Garanties Loyers/Charges réalisées	3

AIDES A LA PROPRIETE	
Prêts Accession en cours	1
Prêts Accession réalisés	3
Prêts Travaux réalisés	3

Les relations avec les partenaires sociaux

Cette année 2013 aura été particulièrement riche et constructive en matière de dialogue social. Elle aura concerné aussi bien de grands rendez-vous associatifs tels que le renouvellement du mandat du Comité d'Entreprise et des Délégués du Personnel que la réponse à des obligations législatives tel que le contrat de Génération. Le Dialogue Social s'est également traduit par la négociation d'accords d'entreprise.

Négociation sur le contrat de génération : les négociations avec les partenaires sociaux n'ayant pas abouti à un accord, l'ADSEA 06 a rédigé un plan d'actions dont les mesures principales sont les suivantes: permettre l'intégration durable des jeunes dans l'emploi ; favoriser le maintien et le retour dans l'emploi des seniors ; faciliter la transmission des compétences intergénérationnelles.

Négociation Annuelle Obligatoire 2013 : signature d'un accord le 12/11/2013

- détermination du temps de présence dans l'Association (article 26 CCNT 66) : la condition « d'un an de présence dans l'entreprise » s'entend de manière continue ou discontinue au cours des dix-huit mois précédant la date du début du congé maladie,
- maintien de la progression de l'ancienneté des salariés en arrêt maladie longue durée et pris en charge par la prévoyance,
- participation temporaire aux frais de transport occasionnés par une mobilité imposée.

Dans le cadre de la Négociation Annuelle obligatoire 2013, des échanges et groupes de travail entre les partenaires sociaux et la Direction Générale ont permis, après consultation des instances, la mise en application des décisions suivantes (sur la base d'une Décision Unilatérale de l'Employeur) :

- Mutuelle d'entreprise agréée,
- entrée en vigueur du Règlement Intérieur de l'Association rénové & Charte informatique annexée,
- versement d'une prime exceptionnelle 2013.



Les éléments financiers



Compte de fonctionnement

Le compte de fonctionnement consolidé de l'ADSEA 06 fait apparaître en 2013 un résultat excédentaire de 2 673 401 euros, inférieur de 1 386 872 euros à celui de 2012 qui s'élevait à 4 060 273 euros.

La quasi-totalité de l'activité de l'Association est soumise au régime du contrat puisque l'ADSEA 06 bénéficie d'un CPOM concernant les IME, Sessad, ITEP et ESAT, signé avec l'ARS pour la période 2010/2014 et d'un deuxième contrat signé avec le CG06 pour la période 2012/2016 pour les secteurs handicap Adultes (FAT, CAPTA SAS et Foyers, SAS, SAVS du Complexe EPIS) et Protection de l'Enfance (CEP La Nartassière).

L'essentiel des recettes provient de l'activité sociale, ainsi les produits de tarification, dotations globales et subventions représentent un montant total de 36 806 017 euros en 2013 (soit plus de 91% du total des produits), contre 37 373 621 euros en 2012.

Evolution des enveloppes allouées par financeur entre les deux derniers exercices

ACTIVITE SOCIALE	2 013	2 012	Ecart
CPOM - ARS Assurance Maladie	22 096 787	22 395 098	-298 311
CPOM - ARS Etat Aide Sociale	2 321 426	2 305 083	16 343
CG06 - CPOM + ASP	11 738 151	12 062 908	-324 757
AUTRES PRODUITS	649 652	610 532	39 120
TOTAL	36 806 016	37 373 621	-567 605

La diminution de produits constatée entre 2012 et 2013 de 567 605 euros ne traduit, pas au niveau global, une diminution d'activité ou une réduction des moyens alloués par les différentes autorités de tarification.

Concernant l'Assurance Maladie, elle s'explique par la diminution du nombre de journées facturées au titre de l'amendement Creton venant en complément de la dotation globale, dans le cadre du maintien en IME d'usagers de plus de 20 ans (726 K€ en 2013, contre 1 225 K€ en 2012).

En ce qui concerne le Conseil Général, il s'agit essentiellement d'un réajustement des modalités de versement de la dotation globale attribuée par le CG06 pour le secteur de la Protection de l'Enfance. Seul, le service de Prévention Spécialisée a connu une réelle réduction des moyens accordés par le Conseil Général de 74 K€ en 2013.



Les taux d'évolution des dotations globales alloués par les financeurs en 2013 sont les suivants :

- ✓ 1,25% pour les établissements Assurance Maladie,
- ✓ 0,709% pour les établissements Etat Aide Sociale,
- ✓ 1,00% pour les établissements CG06.

L'augmentation des charges entre 2012 et 2013 est contenue et s'élève à 0.98%. Concernant les dépenses de personnel qui représentent plus de 75% du total des charges, la valeur du point a progressé au 1er avril 2013, passant de 3.74 € à 3.76 €.

Le résultat d'exploitation s'élève au 31/12/2013 à 2 284 095 euros.

Le résultat financier excédentaire s'élève à 321 817 euros, les intérêts des emprunts qui représentent 237 398 euros sont en diminution, aucun remboursement d'emprunt nouveau n'émerge dans les comptes de l'exercice 2013. Le placement de la trésorerie représente une recette de 559 K€.

Le résultat exceptionnel de 427 201 euros est abondé par les dons reçus en 2013, représentant 218 K€.

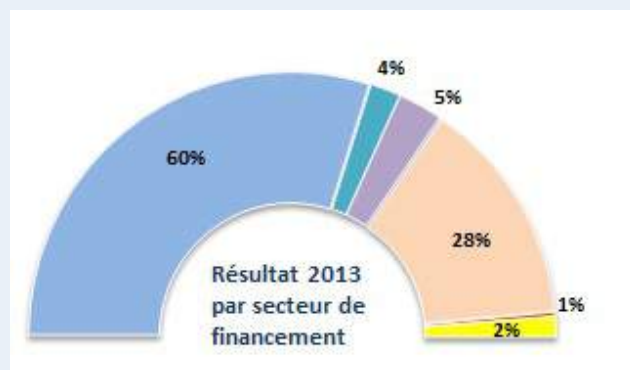
Le résultat de l'exercice 2013, réalisé majoritairement sur les établissements et services relevant du CPOM ARS, s'inscrit dans la continuité de ceux des exercices précédents et permet à l'ADSEA 06 de déployer les indispensables programmes immobiliers d'envergure, tout en confortant la qualité d'accueil des usagers.

La situation excédentaire de l'Association permet de faire face aux éléments conjoncturels qui ne sont pas financés dans le cadre des enveloppes allouées (indemnités de départ à la retraite, normes spécifiques etc..). Elle a pour vertu de renforcer les fonds propres de l'Association, indispensables dans le cadre d'une structure financière saine et équilibrée.



La formation du résultat est résumée dans le tableau suivant analysé par secteur de financement :

RESULTAT COMPTABLE	EXCEDENT
RESULTAT A.R.S. Assurance Maladie	1 596 259
RESULTAT A.R.S. Etat Aide Sociale	101 827
RESULTAT DEPARTEMENT	147 857
RESULTAT SIEGE SOCIAL	744 500
RESULTAT ETABLISSEMENTS LOI 2 JANVIER 2002	2 590 442
RESULTAT UPT - DISPOSITIF SCOLAIRE	16 496
RESULTAT ETABLISSEMENTS HORS LOI 2 Janvier 2002	16 496
COMITE DE SAUVEGARDE	16 269
EPIS PRODUCTION ET COMMERCIALISATION	15 916
CAPTA PRODUCTION	5 975
OPERATIONS COMPTABLES NON REPRISES PAR FINANCEURS	28 302
RESULTAT GESTION PROPRE	66 463
RESULTAT COMPTABLE ASSOCIATION	2 673 401



Bilan et structure financière

Situation Financière	2 013	2012	Ecart €	Progression %
Ressources Stables	46 119 732	41 904 565	4 215 167	10%
Actif Net	24 117 944	18 320 953	5 796 991	32%
Fonds de Roulement Net global	22 001 788	23 583 611	-1 581 823	-7%
Ressource en Fonds Roulement	3 456 052	2 853 049	603 003	21%
Trésorerie	25 457 839	26 436 660	-978 820	-4%

Le fonds de roulement qui s'élève à 22 001 788 euros est en diminution de 1 581 823 euros par rapport à 2012.

Cette baisse traduit la mise en œuvre des conséquents programmes immobiliers de Sophia-Antipolis et Contes, dont les bâtiments seront livrés en 2014. L'actif net est en progression de 5 796 991 euros, impacté par les immobilisations en cours (en progression de 5 698 K€), relatives aux programmes immobiliers cités précédemment.

Les ressources permanentes progressent de 4 215 167 euros suite à l'affectation de l'excédent 2012 en réserve pour 1 863 709 euros et au recours à l'emprunt à hauteur de 1 909 500 euros.

Les emprunts représentent 11.11% des ressources stables en 2013, l'endettement de l'ADSEA 06 connaît une diminution significative depuis plusieurs exercices (20.89 % en 2009) permettant le financement des projets immobiliers lourds.

Plans de financement

	SOPHIA-ANTIPOLIS	CONTES	ESCARENE	TOTAL	
INVESTISSEMENT	8 386 275	11 670 099	2 021 549	22 077 923	
FINANCEMENT	Apport	3 757 275	2 059 099	973 549	6 789 923
	Emprunt	4 629 000	9 611 000	1 048 000	15 288 000
TOTAL FINANCEMENT	8 386 275	11 670 099	2 021 549	22 077 923	

Le cycle d'exploitation génère une ressource en fonds de roulement de 3 456 052 euros en 2013, supérieure de 603 003 euros par rapport à 2012.

En termes de trésorerie, l'exercice 2013 se solde par une trésorerie à l'actif de 25 457 839 euros, inférieure de 978 820 euros par rapport à 2012.



Bilan comptable au 31.12.13

A C T I F	31 décembre 2013			31/12/2012	P A S S I F	31/12/2013	31/12/2012
	BRUT	AMORT/PROV	NET	NET			
Immobilisations Incorporelles					Fonds Associatifs		
Concessions, brevets, licences	245 162	-209 349	35 813	47 043	Fonds associatifs sans droit de reprise	10 934 066	10 934 066
Immobilisations Corporelles					Réserves statutaires et réglementées		
Terrains	3 162 959	-132 891	3 030 068	2 839 431	Réserves réglementées	20 563 478	18 688 078
Constructions	23 480 891	-11 824 135	11 656 756	11 732 015	Autres réserves	1 914 540	1 914 540
Installations techniques mat & outillage	2 034 821	-1 564 992	469 829	492 198	Report à nouveau (gestion non contrôlée)		
Autres	6 283 018	-5 141 128	1 141 890	1 238 293	Report à nouveau (gestion non contrôlée)	-867 080	-1 146 282
Immobilisations corporelles en cours	7 143 299		7 143 299	1 445 094	Résultat de l'exercice (excédent ou déficit)		
Avances et acomptes	27 304		27 304	6 169	Résultat de l'exercice (excédent ou déficit)	2 673 401	4 060 273
Immobilisations Financières					Résultats sous contrôle tiers financeurs		
Participations	36 211		36 211	36 211	Résultats sous contrôle tiers financeurs	2 339 144	797 866
Prêts	400 747		400 747	321 835	Subventions d'investissement sur biens non renouvelables		
Autres	176 027		176 027	162 666	Subventions d'investissement sur biens non renouvelables	356 558	53 076
					Provisions réglementées		
					Provisions réglementées	2 142 624	2 154 315
TOTAL I	42 990 440	-18 872 496	24 117 944	18 320 953		40 056 730	37 455 933
Comptes de Liaison					Compte de Liaison		
Comptes de Liaison					Comptes de Liaison	0	0
TOTAL II	0	0	0	0		0	0
Stocks et en cours					Provisions pour risque et charges		
Matières premières, approvisionnements	17 467		17 467	14 138	Provisions pour risques	381 841	426 739
Produits intermédiaires et finis	55 481		55 481	53 513	Provisions pour charges	108 084	190 584
Avances et acomptes versés							
Avances et acomptes versés sur commandes	48 001		48 001	44 245			
Créances							
Créances redev usagers & comptes rattachés	1 450 044	-3 509	1 446 536	1 430 036			
Autres	1 907 846	-50 355	1 857 491	688 219			
Valeurs mobilières de placement							
Valeurs mobilières de placement	487 740		487 740	3 215 356			
Disponibilités							
Disponibilités	24 970 100		24 970 100	23 221 304			
TOTAL III	28 936 679	-53 863	28 882 816	28 666 810		489 925	617 323
Comptes de Régularisation					Fonds Dédiés		
Charges constatées d'avance	115 978		115 978	95 582	Sur subvention de fonctionnement	203 438	162 172
Ecart de conversion Actif					Sur autres ressources	247 256	12 952
TOTAL IV	115 978	0	115 978	95 582		450 694	175 125
					Dettes		
					Emprunts et dettes auprès des établissements de crédit	5 173 214	3 681 884
					Avances et acomptes reçus sur commandes en cours	2 567	692
					Dettes fournisseurs et comptes rattachés	734 665	662 916
					Dettes fiscales et sociales	5 226 411	4 074 974
					Dettes sur immobilisations, comptes rattachés	615 696	146 288
					Autres dettes (d'exploitation)	275 447	249 818
TOTAL V						12 028 000	8 816 573
					Comptes de régularisation		
					Produits constatés d'avance	91 389	18 394
TOTAL VI						91 389	18 394
T O T A L A C T I F	72 043 097	-18 926 359	53 116 738	47 083 346	T O T A L P A S S I F	53 116 738	47 083 346



Compte de fonctionnement au 31.12.13

	31/12/2013	31/12/2012		31/12/2013	31/12/2012
Produit d'exploitation			Charges d'exploitation		
Ventes de marchandises			Achats de marchandises		
Production vendue (biens)	1 426 909	1 566 078	Variation de stocks	-3 329	1 185
Production vendue (services)	49 151	71 139	Achat de matières premières et autres	87 296	121 293
Chiffre d'affaire	1 476 060	1 637 218	Autres achats et charges externes	6 585 816	6 481 054
Production stockée	1 968	4 249	Impôts, taxes et versements assimilés	2 138 118	2 108 563
Production immobilisée	3 857	21 426	Salaires et traitements	18 128 587	17 955 797
Forfaits journaliers	1 164	18 257	Charges sociales	8 435 079	8 313 485
Produits tarification et dotation globale	36 155 201	36 744 832	Dotation	1 419 475	1 683 265
Subventions d'exploitation	649 652	610 532	Autres charges	124 468	81 204
Reprises/prov. & amort, transf. de charge	248 837	148 446			
Autres produits	662 864	704 973			
PRODUIT D'EXPLOITATION	39 199 604	39 889 934	CHARGES D'EXPLOITATION	36 915 509	36 745 846
RESULTAT D'EXPLOITATION	2 284 095	3 144 088			
Produits financiers			Charges financières		
Produits financiers de participations			Charges financières	237 398	277 632
Autres valeurs mob., créances d'actif immobilier	30	109	Autres charges financières		
Autres intérêts et produits assimilés	553 035	478 950			
Reprises/provisions et transfert de charges					
Différences positives de change					
Produits net/cession des V.M.P	6 150	44 704			
PRODUITS FINANCIERS	559 215	523 763	CHARGES FINANCIERES	237 398	277 632
RESULTAT FINANCIER	321 817	246 131			
Produits exceptionnels			Charges exceptionnelles		
Sur opération de gestion	421 520	175 493	Sur opération de gestion	43 903	19 706
Sur opération en capital	45 713	91 797	Sur opération en capital	16 400	56 735
Reprises/provisions et transfert de charges	76 143	100 653	Dotation aux amort. et aux prov.	55 872	71 847
PRODUITS EXCEPTIONNELS	543 376	367 942	CHARGES EXCEPTIONNELLES	116 175	148 287
RESULTAT EXCEPTIONNEL	427 201	219 655			
			Impôts		
			Impôts sur les bénéfices	84 143	75 659
TOTAL IMPOTS	0	0		84 143	75 659
PRODUITS	40 302 195	40 781 639	CHARGES	37 353 225	37 247 426
SOLDE INTERMEDIAIRE	2 948 970	3 534 214			
Rep. ress non utilisées Exe antérieurs	41 289	584 172	Eng. à réaliser sur ressources affectées	316 858	58 112
TOTAL PRODUITS	40 343 484	41 365 811	TOTAL CHARGES	37 670 083	37 305 538
EXCEDENT	2 673 401	4 060 273	DEFICIT		

Moyens Généraux et Achats



Complexe de Sophia



Foyer de Vie et d'hébergement de Contes



Unité d'hébergement et SIPFP
de l'IME Val Paillon

Moyens Généraux et Achats

Le service Moyens Généraux et Achats assure un rôle de conseil et support technique auprès du Directeur Général et des Directeurs d'établissements et services. Il est force de proposition auprès de ces derniers pour la création et la mise en œuvre de politiques associatives, dans un but d'anticipation et de programmation, dans les domaines suivants :

- gestion technico-économique des bâtiments,
- sécurité des biens et des personnes (normes et conformités aux réglementations) dans une optique de maîtrise des risques,
- politiques d'achats mutualisées.

Afin d'assurer au mieux leurs missions, les personnels du service sont régulièrement amenés à se déplacer dans les établissements, à la rencontre des Directeurs et de leurs équipes. Par ailleurs, ils collaborent étroitement avec les autres services du Siège : Comptabilité / Gestion, Juridique, Communication et Ressources Humaines

LES MOYENS HUMAINS

Les moyens humains alloués à ce service sont de :

- 1 ETP pour la coordination des M.G. et des Achats
- 1 ETP pour la mise en œuvre des politiques Achats (poste créé en mai 2013)

Gestion du patrimoine immobilier

L'année 2013 a été en grande partie occupée par le suivi de 3 chantiers de construction : IME Le Moulin/FAT/CAPTA à Sophia-Antipolis, Foyer de Vie et d'Hébergement du Complexe EPIS à Contes et Unité d'Hébergement et SIPFP de l'IME Val Paillon à L'Escarène.

COMPLEXE DE SOPHIA

Terrain de 8198 m² à Biot / Sophia-Antipolis
Programme architectural de 2766 m² répartis sur 2 bâtiments



CALENDRIER PREVISIONNEL

Dépôt du PC : 28/07/2011
Obtention du PC : 01/01/2012
Début des travaux : 05/11/2012
Livraison des bâtiments : juin 2014
Ouverture au public : septembre 2014



• **Bâtiment IME Le Moulin**

1705 m². Agrément actuel de 17 internes et 5 semi-internes (internat de 22 places max.)



• **Bâtiment FAT - CAPTA**

1061 m² FAT : 30 usagers - CAPTA : 40 usagers



FOYER DE VIE ET D'HERBERGEMENT DE CONTES

Terrain de 19 057 m² à Contes
Un programme architectural de 4742 m², un bâtiment de 4 niveaux avec terrasses et espaces verts préservés.

Foyer de Vie de 23 places pour personnes handicapées vieillissantes
Foyer d'Hébergement de 38 places pour les travailleurs handicapés du Complexe EPIS



CALENDRIER PREVISIONNEL

Dépôt du PC : 15/03/2010

Obtention du PC : 31/08/2010

Début des travaux : 25/03/2013

Livraison des bâtiments : décembre 2014

Ouverture au public : janvier 2015



UNITE D'HEBERGEMENT ET SIPFP DE L'IME VAL PAILLON



Terrain de 6720 m²

Un programme architectural de 600 m², un bâtiment de 3 niveaux.

La Section d'Initiation et de Première Formation Professionnelle (SIPFP) sera délocalisée au RDJ, le RDC et l'étage seront réservés à l'unité d'hébergement de 10 places afin d'accueillir les résidents de la villa Ginko de Contes.

CALENDRIER PREVISIONNEL

Dépôt du PC : 14/02/2013

Obtention du PC : 18/06/2013

Début des travaux : 21/10/2013

Livraison des bâtiments : décembre 2014

Ouverture au public : mars 2015



L'année 2013 est également marquée par l'aboutissement du projet de rénovation et reconstruction de l'ITEP La Luerna. Après 10 années de gestation ponctuées de réformes, de difficultés de financement, d'obstacles juridiques et administratifs et pas moins de 5 projets architecturaux, un permis de construire a finalement été déposé en août 2013. Les travaux, répartis en 3 tranches pour permettre la continuité d'exploitation, s'étaleront entre juillet 2014 et septembre 2016.

Politique d'achat mutualisée

Depuis la création du service M.G. et Achats en 2007, un certain nombre d'achats ont fait l'objet de négociations associatives (dont téléphonie fixe et mobile, internet, copieurs, maintenance informatique, véhicules et carburant, vérifications périodiques réglementaires, formations techniques, gaz naturel, etc.). Cependant, la priorité donnée au suivi des chantiers n'a pas permis de poursuivre ces efforts de mutualisation. L'assistante achats, recrutée en mai 2013, s'est consacrée à la poursuite des objectifs fixés par le Directeur Général et la Responsable du service :

- définir une politique achat associative en collaboration avec les directions d'établissements,
- identifier les risques associés aux achats (et aux approvisionnements.),
- garantir l'autonomie des établissements sur le choix des produits et services achetés en fonction des besoins et contraintes de chacun,
- mutualiser nos achats afin de proposer des conditions financières et une qualité de service identiques à tous les établissements,
- sécuriser durablement les conditions négociées par la mise en place d'accords-cadres,
- définir et mettre en place des indicateurs (économies sur achats, satisfaction des établissements, évaluation des fournisseurs...).

La démarche, engagée fin 2013, doit aboutir à un plan d'actions, validé par le Directeur Général et les Directeurs d'établissements et services courant 2014.

La communication



Communication interne

Depuis plusieurs années, nous travaillons à renforcer la culture d'entreprise, dans le respect des missions et des valeurs portées par l'ADSEA 06. La communication interne est un axe essentiel qui dépend, notamment, de la contribution de chacun d'entre nous.

Bilan 2013

• les réunions d'intégration des nouveaux salariés : la Direction Générale réunit, au Siège Social de l'ADSEA 06, les salariés engagés sous contrat à durée indéterminée.



L'objectif de cette réunion d'accueil est d'intégrer les nouveaux salariés dans un ensemble associatif, une entité porteuse de valeurs indivisibles et fédératives. Ce moment de communication se vit dans la diversité des métiers et doit permettre une meilleure connaissance de l'Association, de ses valeurs, de ses champs d'action et de l'état d'esprit qui l'anime. Il concourt également à fidéliser les salariés. En 2013, deux réunions d'intégration ont permis à 30 nouveaux salariés de découvrir l'Association, son histoire et ses projets,

• la réécriture du livret d'accueil : l'ancienne version datant de 2007, il était nécessaire de la mettre à jour afin d'optimiser le parcours d'intégration des nouveaux personnels,



• le Bulletin de l'ADSEA 06 : document à usage interne, il a pour objet d'informer le personnel sur les sujets en lien avec leur statut de salarié de l'ADSEA 06 et qui touchent de près leur vie professionnelle au sein de l'Association. En 2013, cinq publications ont été remises à chaque salarié (750 exemplaires) sur les thématiques suivantes :

Vœux du Président, la stratégie et ses effets prévisibles sur l'emploi, le projet de mutuelle d'entreprise, l'accord d'entreprise Egalité Femmes/Hommes, le bilan RH 2013 et perspectives 2014 ainsi que deux témoignages de professionnels illustrant la rubrique « Mon Métier au quotidien »,

• le séminaire Cadres s'est tenu le 28 novembre 2013 sur le thème - *Le fait associatif à l'épreuve du repositionnement de l'Etat Providence* – Les administrateurs de l'Association ainsi que 83 cadres de l'Association ont pu assister à l'intervention de M. Jean-Louis LAVILLE, sociologue, sur une mise en perspective historique de l'Etat Providence et de ses liens avec le secteur associatif.



A l'issue de ce séminaire, un questionnaire a été adressé à l'ensemble des participants afin de collecter leurs appréciations sur cette journée d'étude et ainsi améliorer encore les séminaires à venir.

Pourcentage de réponses au questionnaire (sur 83 participants)	53%
Thématique de la matinée	Pertinente à 93%
A apporté un éclairage sur les enjeux d'un repositionnement avec la puissance publique	82%

Perspectives 2014

- mise en place d'un intranet, plate-forme collaborative d'échange et de partage d'informations à destination des cadres,
- mise en place d'un questionnaire remis à l'issue des réunions d'intégration des nouveaux salariés, toujours dans le but d'améliorer la qualité du dispositif.



Communication externe

Depuis plusieurs années, l'ADSEA 06 travaille activement sur la communication, au travers d'actions développées localement. Nous pouvons d'ailleurs toujours compter sur l'implication des établissements et services et la participation des résidents. La communication externe a pour objectif de promouvoir l'Association et ainsi accroître sa notoriété afin de valoriser ses missions ainsi que le travail des professionnels.

Bilan 2013 :

• Evènementiel :

En 2013, l'ADSEA 06 a lancé officiellement trois chantiers : le complexe de Sophia-Antipolis, le Foyer de Vie et d'Hébergement de Contes et l'unité d'hébergement et de 1^{ère} formation professionnelle de l'Escarène. Le démarrage de ces chantiers a été symboliquement et publiquement annoncé à l'occasion des cérémonies « Pose de la 1^{ère} Pierre ».



Pose de la 1^{ère} Pierre de l'Escarène

Elles se sont respectivement tenues le 10 avril, 20 septembre et 22 novembre 2013 et toutes ont rassemblé élus locaux, partenaires institutionnels, financiers, associatifs et économiques.

• Actions et partenariats : parallèlement au travail effectué au sein des établissements et services en termes d'actions et de partenariats, le travail de fond réalisé en communication au sein de la Direction Générale aura permis en 2013 de consolider des partenariats et d'en développer de nouveaux :

- Partenariat LIONS CLUB Nice Doyen :

- ✦ Opération Luna Park = plus de 250 usagers ont bénéficié d'une après-midi manèges,
- ✦ Opération Cœur d'Opéra de Nice = 180 enfants et jeunes adultes ont



assisté à un spectacle musical varié (danse, chant lyrique, percussions...)

- Partenariat SOPHIA ANTIPOLIS :

- ✦ Course-relais Special Olympics : 3 équipes de coureurs (IME LE MOULIN et COMPLEXE EPIS)
- ✦ Jeux de Sophia : mise à disposition de la fête foraine du CAPTA

• La Lettre de l'ADSEA 06 : publication trimestrielle distribuée à l'ensemble des salariés mais aussi aux adhérents, partenaires locaux, particuliers et entreprises (1700 exemplaires en 2013): elle traite essentiellement de la vie des établissements et services (manifestations, sorties, spectacles, projets, exploits sportifs, initiatives diverses...) avec une mise en exergue de la prise en charge de l'usager et de l'usager lui-même. Depuis fin 2013, les internautes peuvent s'inscrire à la newsletter électronique directement sur le site internet de l'Association, ce qui permet à chacun de la consulter en ligne mais également de la transférer pour une diffusion plus large.





• Rénové en 2013, le site internet ADSEA06.ORG se veut plus lisible, plus ergonomique, permettant de trouver aisément les informations utiles à l'internaute. Au-delà d'un rafraichissement esthétique et technologique, c'est la totalité de l'architecture qui a été repensé avec pour objectif essentiel : faciliter la navigation (informations sur les établissements et services, offres d'emploi, actualités (blog)... Le site est également destiné aux particuliers et entreprises qui peuvent désormais soutenir l'Association par le don en ligne.



Statistiques Google Analytics (du 01.12.13 au 31.12.13)

En l'espace d'un mois :

- ✓ 1405 visites
- ✓ 33,24% taux de rebond
- ✓ 4,17 pages consultées / visite
- ✓ 5863 pages vues (1363 page accueil, 738 Pôle Enfants, 342 emploi, 163 Pôle Adultes, 160 Pôle Social)
- ✓ Temps moyen passé sur une page : 1,08 min.

• Parce que l'ADSEA 06 a su évoluer et s'adapter aux nouveaux outils de communication digitale, l'Association s'est dotée, fin 2013, d'une page Facebook. www.facebook.com/adsea06



L'objectif de cette FanPage est de valoriser nos actions, rassembler autour de la cause ADSEA 06, développer les dons grâce au recrutement de « fans » qui endossent le rôle de « messagers » de l'Association (81 fans au 31.12.13)

Une chaine YouTube ADSEA 06 a également été lancée, permettant de mettre en ligne les vidéos nécessaires à l'alimentation du blog et de la page Facebook. www.youtube.com/adsea06

• Dons :

Le montant des dons reçus en 2013 s'élève à 218.000 €. L'intégralité des dons a permis aux établissements et services :

- une participation au voyage à l'Ile Maurice pour les résidents du FAT,
- l'achat de jeux extérieurs pour l'IME Val Paillon,



- l'achat de tablettes tactiles et PC pour l'atelier TIC'S de l'IME Val Paillon,



- l'achat d'équipements pour le Complexe de Sophia (1 salle Snoezelen, 1 balnéothérapie, du matériel sport/motricité, 1 aire de jeux extérieurs, 1 serre thérapeutique, du matériel informatique/multimedia).



Salle Snoezelen



Balnéothérapie



Jeux extérieurs



• La campagne Taxe d'Apprentissage 2013 : quatre établissements de l'ADSEA 06 sont habilités à percevoir cette taxe versées par les entreprises, afin de financer les besoins spécifiques des formations et/ou apprentissages des bénéficiaires.

A titre d'exemple, l'utilisation de la taxe d'apprentissage par le CEP La Nartassière : l'atelier Espaces Verts est maintenant équipé de matériels tels que débroussailleuses, tronçonneuses, tondeuses dont une autoportée. Ceci, permet de travailler l'utilisation des machines avant de signer une convention de stage entre un employeur et un bénéficiaire. Il en va de même pour les autres ateliers.

Au cours de l'année 2013, le CEP a investi dans l'outillage de l'atelier Peinture. A présent, l'éducateur technique peut responsabiliser chaque bénéficiaire de son atelier en lui confiant un matériel spécifique.

Une salle de classe a également été rénovée entièrement grâce à l'achat de mobilier. Cet espace est maintenant dédié à l'aspect théorique de l'apprentissage général du jeune accueilli. L'équipement en matériel concernant le Snack la Bergerie s'est poursuivi pour pouvoir mettre les bénéficiaires dans les mêmes conditions de travail qu'un snack traditionnel. Cet atelier aura un besoin en matériel qu'il est difficile d'évaluer pour l'heure car c'est en lien avec la montée en charge de l'atelier.

	COLLECTE 2013
CEP LA NARTASSIERE	21 061,37
ITEP LA LUERNA	9 577,34
IME LES TERRASSES	19 704,77
IME VAL PAILLON	16 416
TOTAL	66 759,48

Perspectives 2014 :

Les perspectives 2014 en termes de projets sont riches :

- organiser les 70 ans de l'ADSEA 06,
- réviser le Projet Associatif,
- consolider les partenariats existants et en développer de nouveaux,
- développer les financements de projets (appels à projets, subventions, crowdfunding, caritatif...),
- poursuivre le développement des outils de communication digitale (LinKedIn, HelloAsso...).

En 2014, l'ADSEA 06 poursuivra activement son travail en communication, dans l'unique but de proposer une prise en charge de qualité aux usagers, valoriser le travail des professionnels, rassembler autour de la cause ADSEA 06 et stimuler les dons.

Glossaire



ACP	: Activités Complémentaires à la Prévention
ADSEA 06	: Association Départementale pour la Sauvegarde de l'Enfant à l'Adulte des Alpes-Maritimes
AIRe	: Association des ITEP et de leurs Réseaux
ANESM	: Agence Nationale de l'Evaluation et de la qualité des établissements sociaux et médico-sociaux
ARS	: Agence Régionale de Santé
ASP	: Action Sociale Préventive
CAFERUIS	: Certificat d'Aptitude aux Fonctions d'Encadrement et de Responsable d'Unité d'Intervention Sociale
CAJ	: Centre Accueil de Jour
CAPTA	: Centre d'Actions Psychothérapeutiques et de Travail Adapté
CDSA	: Comité Départemental du Sport Adapté
CEP	: Centre Educatif et Professionnel
CHAIS	: Centre d'Habitat, d'Accompagnement et d'Inclusion Sociale
CJM	: Contrat Jeune Majeur
CMP	: Centre Médico-Psychologique
CNAMTS	: Caisse Nationale de l'Assurance Maladie des Travailleurs Salariés
CNSA	: Caisse Nationale de Solidarité pour l'Autonomie
COFIL	: Comité de Pilotage
CPAM	: Caisse Primaire d'Assurance Maladie
CPOM	: Contrat Pluriannuel d'Objectifs et de Moyens
CRA	: Centre Ressources Autisme
CREAI	: Centre inter-Régional d'Etude, d'Action et d'Information
DACQ	: Département d'Amélioration Continue de la Qualité
DGCS	: Direction Générale de la Cohésion Sociale
DI	: Déficient Intellectuel
DIF	: Droit Individuel à la Formation
DT ARS	: Délégation Territoriale de l'Agence Régionale de Santé
EHPAD	: Etablissement d'Hébergement pour Personnes Agées
EIA	: Entretien Individuel Annuel
ERS	: Etablissement de Réinsertion Scolaire
ESAT	: Etablissement et Services d'Aide par le Travail
ETP	: Equivalent Temps plein
FAM	: Foyer d'Accueil Médicalisé
FAT	: Foyer d'Adaptation au Travail
FEGAPEI	: Fédération nationale des associations Gestionnaires au service des Personnes handicapées et fragiles
FEHAP	: Fédération des Etablissements Hospitaliers et d'Aide à la Personne
GPEC	: Gestion Prévisionnelle des Emplois et des Compétences
IME	: Institut Médico-Educatif
IMP	: Institut Médico-Pédagogique
ITEP	: Institut Thérapeutique Educatif et Pédagogique
MDPH	: Maison Départementale des Personnes Handicapées
RBPP	: Recommandations des Bonnes Pratiques Professionnelles
SAJ	: Service d'Accueil de Jour
SAS	: Service d'Accompagnement Spécialisé
SAVS	: Service d'Accompagnement à la Vie Sociale
SESSAD	: Service d'Education et de Soins à Domicile
SESSIP	: Service d'Education Spécialisé, de Soins et d'Insertion Professionnelle
SIPFP	: Section d'Initiation et de Premières Formations Professionnelles
SYNEAS	: Syndicat des Employeurs Associatifs de l'Action Sociale et Médico-Sociale
TCC	: Troubles des Conduites et du Comportement
TDHA	: instabilité psychomotrice et déficit de l'attention
TED	: Troubles Envahissant du Développement
TR	: Troubles Relationnels
UNIOOSS	: Union Nationale Interfédérale des Œuvres et Organismes Privés Sanitaires et Sociaux
UPT	: Unité Prévention Transport
URIOOSS	: Union Régionale Interfédérale des Œuvres et Organismes Privés Sanitaires et Sociaux

En 2014...

- évaluation externe des établissements et services
- renouvellement du CPOM ARS
- révision du Projet Associatif
- ouverture au public au 1^{er} septembre du Complexe de Sophia
- les 70 ans de l'ADSEA 06



ADSEA 06